

**KaminSievers** MEISTERBETRIEB  
Kachelofen-, Kamin- & Schornsteinbau  
Schönberger Straße 82  
24148 Kiel-Wellingdorf  
Tel. 04 31 - 647 69 42  
www.kamin-sievers.de  
Öffnungszeiten:  
Mo. - Fr. 10 - 18 Uhr · Sa. 10 - 14 Uhr



Ihr autorisierter Servicebetrieb für Ford

Schellhorner Str. 88 - 90 · 24211 Preetz · Tel. 0 43 42 / 8 12 33



## Maibaumrichten in Gemeinschaftsaktion

Gemeinde und Aktivkreis Schellhorn  
laden zum Treffen auf dem Dorfplatz ein

**Schellhorn** (los). Die Gemeinde Schellhorn und der Aktivkreis laden zum gemeinsamen Maibaumrichten auf dem Dorfplatz ein. Die Aktion findet am kommenden Dienstag, 30. April 2024 statt und beginnt nachmittags um 16 Uhr. Veranstalter ist die Gemeinde Schellhorn, die durch den Aktivkreis Schellhorn vertreten wird. Das Maibaumrichten soll zugleich ein bisschen gefeiert werden: So wird Sekt und Bier ausgeschenkt und es gibt Maikringel und Bretzeln – alles erhältlich gegen Spende. In diesem Rahmen dürfen sich alle auf einen fröhlichen Nachmittag freuen, bei dem Klönschnack und Geselligkeit im Mittelpunkt stehen sollen.

Am 30. April soll der Maibaum auf dem Dorfplatz aufgestellt werden.

Foto: hfr/ Gärtner



## Maifeuer in Klein Barkau

**Klein Barkau** (t). Am Dienstag, 30. April, lädt die Freiwillige Feuerwehr Klein Barkau, Alte Dorfstraße 1, zum traditionellen Maifeuer ein. Die Veranstaltung beginnt um 18 Uhr, auf die Gäste warten Livemusik für Jung und Alt, sowie leckere Spezialitäten – vom Spanferkel über Nackensteak bis hin zur Bratwurst. An Getränken sind diverse Softdrinks, Rum-Cola, Bier und Sekt im Angebot.

## Maifeuer in Rethwisch

**Rethwisch** (t). Die Freiwillige Feuerwehr Rethwisch lädt am Dienstag, 30. April, ab 17 Uhr zum Maifeuer am Gerätehaus, Am Teich 2, ein. Für die Erwachsenen gib es Cocktails und Leckeres vom Grill, für die Kids Stockbrot, Hüpfburg und Kinderdisco.

Verlegung von Fußböden aller Art  
Asbestsanierung BT33.17 Verfahren

**Firma Ringleben**

Tim Ringleben

Mobil: 0162 - 2574451

E-Mail: info@firma-ringleben.de

firma-ringleben.de

2 Brillen wählen, nur 1 zahlen\*

# 2 Brillen 1 Preis

HEINZEL RÖTTLER  
BRILLEN + KONTAKTLINSEN

Auch bei  
Gleitsicht

HEINZEL in Preetz: Lange Brückstraße 6 | Tel.: 04342 85 99 75

\*Beim Kauf einer Brille oder Sonnenbrille mit Brillengläsern von HOYA oder ZEISS erhalten Sie eine zweite Brille oder Kontaktlinse mit gleicher Glasqualität und einer Fassung aus der ersten Brille. Preisermäßigung 50% auf die zweite Brille oder Kontaktlinse. Bei Kontaktlinsen: Preisermäßigung 50% auf die zweite Brille oder Kontaktlinse. Bei Gleitsichtbrillen: Preisermäßigung 50% auf die zweite Brille oder Kontaktlinse. Bei Kontaktlinsen: Preisermäßigung 50% auf die zweite Brille oder Kontaktlinse. Bei Gleitsichtbrillen: Preisermäßigung 50% auf die zweite Brille oder Kontaktlinse.

**PETERSEN** ALLES AUS EINER HAND VOM MEISTERBETRIEB

AUSWAHL & INSPIRATION

# BÄDER

AUSSTELLUNG

Industriestraße 1 | 24211 Preetz  
Tel. 04342 80 00 80  
www.petersen-preetz.de

HEIZUNG SANITÄR BÄDER



# 30 Jahre Plöner Weltladen

Gründerin Elisabeth Zastrow tritt in die zweite Reihe

**Plön (los).** Sie war Mitbegründerin des Weltladens in Plöner Kirchengemeinde: Dessen 30-jähriges Bestehen nimmt Elisabeth Zastrow nun zum Anlass, in die zweite Reihe zurückzutreten. Im Rahmen des Maibaumrichtens am Sonntag, 28. April an der Nikolaikirche sind auch die Türen zum Gemeindehaus geöffnet: Das Weltladenteam bietet Kaffee und Kuchen an und lädt zu einer Schokoladenverkostung ein – wie immer im Zeichen von Nachhaltigkeit und fairem Handel. Vorweg findet in der Nikolaikirche ein Gottesdienst statt, in dem das Weltladenprojekt eingebunden sein wird. Denn hier wurde es vor 30 Jahren in Form gegossen. Begonnen hat alles im Jahr 1994, als sich drei engagierte Mitglieder der Kirchengemeinde und des Gemeinderates mit dem Thema Fair Trade auseinandersetzten. „Mit mir zusammen haben damals Inge Regel und unsere Gemeindegemeinschaft Annelene Schlüter die Initiative ergriffen“, erzählt Elisabeth Zastrow. Stein des Anstoßes sei ein Gespräch über die wirtschaftliche Situation dreier damals sogenannter Entwicklungsländer gewesen. In dem Kontext einer Auseinandersetzung mit der Pro-

blematik schnappten die drei Plönerinnen eines Tages ein afrikanisches Sprichwort auf. Es sollte zum Wahlspruch ihrer Weltladen-Initiative werden: „Viele kleine Leute, die an vielen kleinen Orten viele kleine Dinge tun, können das Gesicht der Welt verändern.“ Bevor das Projekt Gestalt in Ladenformat annahm, engagierte sich das Gründertrio bereits 1993 mit einer Art Kirchenkaffee. Die fanden im Anschluss an die Gottesdienste statt. Konkret sei es um das Thema Fair Trade Kaffee gegangen, für dass sie sich gemeinsam stark machen wollten, blickt Elisabeth Zastrow zurück. Über das gepflegt in christlicher Gemeinschaft genossene Getränk hinaus konnten die Gottesdienstbesucher nach dem Segen Fair Trade Kaffee auch erwerben, sowohl gemahlen als auch „ganze Bohne“. Als die Küsterwohnung unter dem Dach von Markt 26 frei wurde, konnte der erste Weltladen eingerichtet werden. „Wir haben dann von Kaffee und Honig auf rund 20 Produkte aufgestockt“, berichtet Elisabeth Zastrow. So gab es erstmals etwas Schokolade, sowie Tee, Kakao und Gewürze, „es waren eigentlich immer Lebensmittel“. Die oben gelegene Küsterwohnung blieb jedoch nicht das Domizil von Dauer. Vielmehr seien in den ersten Monaten häufige Umzüge innerhalb des Gemeindehauses erfolgt. Auch im alten Pastorat nebenan, wo Pastor Friedrich Wackernagel seine Dienstwohnung hatte, war der Weltladen einige Zeit untergebracht. Als dessen Dienstbüro im Gemeindehaus Markt 25 frei wurde, war die endgültige Bleibe gefunden. Denn dort ist der Weltladen heute noch ansässig – umfassend unterstützt durch die Evangelisch-Lutherische Kirchengemeinde, die den Raum kostenfrei zur Verfügung stellt und die Energiekosten trägt. Diese Konstellation ermögliche es dem Weltladen, von seinem „Gewinn“ zum Beispiel für das Waisenhaus Children's Hope Home in Nairobi, Kenia Beträge zu spenden. Manche Patenschaft wurde übernommen, so für Kin-



**Vor rund 30 Jahren hat Elisabeth Zastrow mit Gleichgesinnten in der Kirchengemeinde das Projekt Plöner Weltladen angeschoben. Foto: Schneider**

von Verpackungsmaterial zu tun hat“, erklärt Elisabeth Zastrow. Und auch im Pflanzenanbau zeigte sich der Aspekt Nachhaltigkeit und „bio“ dieses damals von der GEPA beworbenen Teeprojekts, „denn die Bauern in der Kooperative verwenden keine Spritzmittel“, so Zastrow. Überhaupt sei bei den Kunden des Weltladens die Auseinandersetzung mit dem Thema bemerkenswert: „Das Bewusstsein ist

besonders in den letzten Jahren gewachsen“, hat Elisabeth Zastrow festgestellt. Denn die Preise der Waren garantieren den Kleinbauern und Herstellern „faire“ Einnahmen, die ihnen ein freies Wirtschaften erlauben.

„Eines der wichtigsten Kriterien im Fairen Handel ist das Verbot von ausbeuterischer Kinderarbeit“, schreibt die GEPA in ihrem Positionspapier und konstatiert: „Die Ursachen für ausbeuterische Kinderarbeit sind meist strukturell bedingt: zu niedrige Löhne der arbeitenden Eltern, zu niedrige Produktpreise, Gewinnmaximierung als oberstes Ziel der aufkaffenden Firmen auch bei hohen Weltmarktpreisen zum Beispiel für Kakao.“ Unter anderem die Zahlung fairer Preise beziehungsweise Löhne für die arbeitenden Eltern und langfristige, gesicherte Handelsbeziehungen zählten zu den Instrumenten gegen Kinderarbeit. Gelegenheit sich von der Qualität des Weltladenangebots wie Kaffee und Schokolade zu überzeugen bietet das Maibaumrichten mit Kinderfest des Vereins Stadtmärkte am 28. April. Nach dem Gottesdienst sind Gemeindehaus und Weltladen geöffnet.

Gelegenheit sich von der Qualität des Weltladenangebots wie Kaffee und Schokolade zu überzeugen bietet das Maibaumrichten mit Kinderfest des Vereins Stadtmärkte am 28. April. Nach dem Gottesdienst sind Gemeindehaus und Weltladen geöffnet.

der, die infolge des Tsunamis 2004 in Indonesien ihre Eltern verloren hatten. Auch das katholische „Lebenshaus“ in Uganda, das kleine elternlose Kinder versorgt, werde seit einigen Jahren unterstützt. Stets stehe der Weltladen in engem Bezug zu den Adressaten, so dass sicher gestellt sei, dass die Spenden auch ankommen.

Nach und nach sei das Spektrum fair gehandelter Produkte umfangreicher geworden. „Das Süd-Nord-Kontor in Hamburg hatte sich inzwischen größer entwickelt“, erzählt Elisabeth Zastrow. Das habe die Hinzunahme zum Beispiel von Geschenk- und Schmuckartikeln etwa aus wiederverarbeitetem Glas ermöglicht. „Über das Angebot der Großhandelspartner wuchs unser Sortiment mit“, so Zastrow. Und damit auch das Team, das bereits 1994 irgendwann acht Mitstreiter des Fairen Handel zählte. Und heute? Aktuell teilten sich 25 Ehrenamtler untereinander die Ladenzeiten. Bei monatlichen Treffen wird alles organisatorisch Relevante besprochen. Schwerpunkt blieb immer die Frage um die wirtschaftliche Gerechtigkeit sowie eingebunden das Thema der Nachhaltigkeit, unterstreicht Elisabeth Zastrow. Dies garantierten die zertifizierten Händler wie das Süd-Nord-Kontor im GEPA-Verbund – GEPA steht für „Gesellschaft zur Förderung der Partnerschaft mit der Dritten Welt mbH“ (Wikipedia). Eines der beliebtesten Produkte: Schwarztee einer Kooperative aus der Region Darjeeling, ein Weltladenklassiker seit den 1990-er Jahren. Den gebe es nur in größeren Mengen ab 250 Gramm, „was auch mit dem Einsparen

besonders in den letzten Jahren gewachsen“, hat Elisabeth Zastrow festgestellt. Denn die Preise der Waren garantieren den Kleinbauern und Herstellern „faire“ Einnahmen, die ihnen ein freies Wirtschaften erlauben.

## Maibaumrichten mit Kinderfest

12 Uhr - Eröffnung und Aufstellen des Maibaums (THW und Freiwillige Feuerwehr Plön)  
12 bis 16 Uhr – Bühnenprogramm für Kinder (unter anderem Plöner Musikzug)  
15 Uhr – Auftritt von Piet Rakete  
Weitere Aktionen: THW-Hüpfburg, DLRG-Buttonmaschine, Basteln mit den Pfadfindern, Kinderschminken...

**nordish news**  
Dein persönliches Nachrichtenportal regional · schnell · aktuell

### NACHRICHTEN AUS DER NACHBAR-REGION

**Fehmarn**  
Vertretungspastorin in Landkirchen

**Heiligenhafen**  
Aussichtsturm am Graswarder fit für die Saison

**Oldenburg**  
Netto-Markt eröffnet im neuen Design

**Eutin**  
Ärztetzetz informiert: Lebensgefahr durch Hitzestress

HIER EINSCHANNEN!  
JETZT ANSEHEN!



**WWW.NORDISH.NEWS**

# Naturerlebnis mit märchenhafter Note

## „Aktionsmonat Naturerlebnis“ lockt mit facettenreichen Ausflügen

**Kreis Plön** (t). Vom 1. bis 31. Mai findet in Schleswig-Holstein der „Aktionsmonat Naturerlebnis“ statt. Unter der Federführung des Bildungszentrums für Natur, Umwelt und ländliche Räume des Landes Schleswig-Holstein (BNUR) in Zusammenarbeit mit dem Landesverband der Volkshochschulen und der Stiftung Naturschutz Schleswig-Holstein werden landesweit über 800 vielfältige Veranstaltungen durchgeführt – gefördert durch die Sparkassen. Botschafter des Aktionsmonats ist der TV-bekannte Wetterexperte Dr. Meeno Schrader.

Die facettenreichen Ausflüge in die Natur sollen neue Perspektiven auf die Tier- und Pflanzenwelt vor der eigenen Haustür eröffnen

– auch im Kreis Plön. So steht zum Auftakt am 3. Mai um 20.30 Uhr eine Fledermaus-Safari durch das Plöner Schlossgebiet auf dem Programm. Anmeldungen erfolgen wochentags unter Telefon 04521-7756540 beim Naturparkverein. Die fachkundige Exkursionsleiterin Frauke Freise unternimmt den Erzählspaziergang „Märchen und Natur“ für Erwachsene zum Lauschen und Lernen. Am 4. Mai um 15 Uhr stellt die Erzählerin Märchen vor, in denen die Natur eine zentrale Rolle spielt. Was verraten sie über das Weltbild ihrer Zeit? Was ist heute noch aktuell? Anmeldung bitte bei der VHS Preetz unter Telefon 04342-719863 oder per E-Mail an vhs-preetz@t-online.de. Am 4. Mai um 10.30 Uhr laden der Naturparkverein



Exkursionsleiterin Frauke Freise (links) und Florin Feldmann vom VHS-Landesverband laden zu zahlreichen Naturerlebnissen im Kreis Plön ein.

Fotos: hfr

## Bikergottesdienst in Blekendorf

**Blekendorf** (t). Die Freiwillige Feuerwehr Kaköhl-Blekendorf und die evangelische Kirchengemeinde Blekendorf laden erneut zu ihrem Gemeinschaftsprojekt, dem Bikergottesdienst ein. Neben Motorrädern können aber auch Trikes und Quads mit an den Start gehen. Am Mittwoch, 1. Mai, um 12 Uhr wird es darum laut rund um die St.-Claren-Kirche. Dann startet der Gottesdienst, bei dem sich alle Biker den himmlischen Segen für die diesjährige Saison

abholen dürfen. Für Ordnung sorgt dabei wieder die Jugendfeuerwehr vor der Kirche. Unter dem Motto „Dankbarkeit“ bereiten Wehr und Kirchengemeinde den Gottesdienst vor. Die Kollekte, um die gebeten wird, ist für das Kinderkrankenhaus Wilhelmstift gedacht. Im Anschluss findet im Korso eine Ausfahrt statt, die am Feuerwehrhaus ihren Abschluss findet. Dort ist für das leibliche Wohl bei einem ordentlichen Klönschnack gesorgt.

Holsteinische Schweiz und die Projektgruppe Seeadlerschutz SH außerdem zu einem Besuch bei den Seeadlern in Rathjensdorf ein. Weitere Themen sind die Bestimmung von Vogelstimmen am Lanker See in Preetz am 5. Mai, das Konzert von Kreuz- und Wechselkröte im Stiftungsland Sehlendorfer Binnensee am 10. Mai, zwei Termine zum Waldbaden am 11. und 12. Mai bei Plön oder das Sammeln und Zubereiten vielseitiger Wildkräuter in der Alten Schlossgärtnerei in Plön. Insgesamt stehen 20 Events im Kreisgebiet auf dem Programm, die dazu einladen, die Natur mit allen Sinnen zu entdecken.

Beim „Aktionsmonat Naturerlebnis“ handelt es sich um ein Draußen-Lernangebot, das Wissensvermittlung mit spielerischem Naturerleben verbindet. Diese besondere Art der Annäherung an Flora und Fauna soll den Teilnehmern Zusammenhänge verdeutlichen, ihre Naturkenntnisse erweitern und vertiefen, ihr Verständnis für die Belange der Natur wecken und ihre Achtung gegenüber der Umwelt stärken. „Denn: Was der Mensch schätzt, das schützt er auch“, teilen die Organisatoren mit.

Infos zu weiteren Programmdetails sind auf [www.aktion-naturerlebnis.de](http://www.aktion-naturerlebnis.de) zu finden.



**KNUTZEN**  
HOME

• 3 x Kiel  
• Eutin

Asmusstr. 19-21  
Tel. 0431 / 74 808

Bahnhofstr. 14  
Tel. 0431 / 64 25 24

Kehrwieder 13  
Tel. 0431 / 73 84 15

Industriestr. 12a  
Tel. 04521 / 79 56 00

Besuchen Sie uns auch unter:  
[www.knutzen-home.de](http://www.knutzen-home.de)



# STRANDKORB



~~2.849.-~~

Modell: Fünen

**1.998.-**

Mitnahmepreis

• edle Bullaugen & Federlifter • Doppelrollen 360° drehbar • Stoff und Bezüge waschbar • Komfortbreite: ca. 140 cm • in Blau gestreift und Grau





# Wer hat ein Herz für Rea und Boris?

## Zwei Samtpfoten zählen auf die reporter-Leser\*innen

**Kossau** (t). Auch in dieser Ausgabe stellt der reporter seinen Leser\*innen wieder tolle Bewohner des Tierheims Kossau-Lebrade vor, die ein neues und liebevolles Zuhause mit großem Garten suchen. Diesmal sind es ein Kater und eine Katze. Der Vierbeiner Boris residiert



**Die Katzendame Rea ist erst rund ein Jahr alt.**

schon ein Weilchen im Tierheim. Er hat es schwerer, vermittelt zu werden, weil er Diabetes hat. Zwei Piekse am Tag helfen ihm, fit zu bleiben. Wobei Fitness nicht gerade sein Stichwort ist. Er spielt zwar gerne, hat aber auch nicht den Platz, um viel Strecke zu machen. Ein paar Male dem Mäuschen hinterher gesaut und schon legt sich Boris wieder auf die Seite. Er ist ein ganz schöner Kawenzmann geworden und bräuchte viel mehr Raum, um sich ausgiebig zu bewegen. Der etwa neunjährige Schatz ist ein echter Charakterkopf und sehr lieb. Es ist rührend, wie er sich mit seinem ganzen Gewicht an einen drückt, um gestreichelt zu werden. Er genießt schnurrend jeden liebevollen Streichler. Manchmal schaut er aus seinem Miniauslauf zum Nachbarkater herüber. Sie mögen sich nicht übermäßig, finden sich aber gegenseitig immerhin ziemlich interessant. Jeder möchte wis-

sen, was der andere gerade so tut. Meist nicht viel. Wenn aber Katzendame Sina auftaucht, haben die Herren der Schöpfung nur noch Augen für sie. Vielleicht imponiert ihnen auch ihre kugelförmige Erscheinung. Sechs Augenpaare bewegen sich hin und her, von einem zur anderen und wieder zurück.

Dann saust Boris wieder rein. Die anderen zwei folgen seinem Beispiel ... Viel passiert nicht in Boris' Leben. Er sollte jetzt unbedingt in ein schönes Zuhause umziehen, zum Beispiel in eine Wohnung mit gesichertem Balkon, die ihm sicherlich wie ein Palast vorkäme.

Neuzugang Rea verlor Mitte April ihr altes Zuhause. Sie ist eine wunderschöne, schwarze Katzendame und hat erst gut ein Jahr auf ihrem zarten Buckel. Rea ist durch und durch eine elegante Erscheinung. Ihre Kopfform sieht ganz besonders

aus, ihre Augen leuchten grün. Die junge Samtpfote weiß nicht genau, was sie im Tierheim soll. Auf Besuch reagiert sie noch ängstlich, dann flüchtet sie lieber schnell in eine Höhle. Wenn man etwas länger bei ihr bleibt, wird sie schon etwas neugierig und traut sich schließlich maunzend hervor, um Geschichten zu erzählen. Erstaunlich, was sie alles auf dem Herzen hat. Wenn Rea einen dann endlich zu Wort kommen lässt, kann man ihr ruhig zureden. Das lässt sie entspannen. Man kann förmlich dabei zusehen, wie sie immer müder wird und ihr die Augen zufallen. In ihrem neuen Zuhause könnte man der süßen Pantherin auch Freilauf anbieten, den sie bisher noch nicht gehabt hat. Wer sich für Rea oder Boris interessiert, ruft einfach unter Telefon 04522-2389 an. Die beiden Katzen sind bereits entfloht, entwurmt, geimpft, kastriert und gechippt. Auf der Internetseite [www.tierheim-kossau-ploen.de](http://www.tierheim-kossau-ploen.de)

# Tiere suchen ein neues Zuhause

Gemeinschaftsaktion

der reporter &



Tierschutzverein und Umgebung e.V.

An der B430 • 24306 Kossau/Lebrade • Tel. 04522 / 2389



**Kater Boris braucht mehr Platz, um sich zu bewegen. Wer kann ihm den bieten?**

Fotos: hfr

[tierheim-kossau-ploen.de](http://tierheim-kossau-ploen.de) findet man das Tierheim und seine abenteuerlustigen Bewohner.

## „Unsere Knicks – wertvoll für Mensch & Natur“



Foto: S. Fuhrmann

**Kreis Plön** (t). Der Frühling ist da und lockt vor die Haustür. Beste Gelegenheit, um mit dem Naturpark Holsteinische Schweiz e.V. die wiedererwachte Natur zu erleben! Ob Vogelstimmenspaziergang, Fledermaus-Safari, Wildkräuter zubereiten und vieles mehr: Auch dieses Jahr gibt es wieder ein umfangreiches Programm, Details sind online auf [www.naturpark-holsteinische-schweiz.de](http://www.naturpark-holsteinische-schweiz.de) zu finden. Den Auftakt macht am Sonntag, 28. April, um 11 Uhr ein

Besuch im Knick bei Garbek im Kreis Segeberg. Der Naturpark-Ranger Sebastian Misgajski führt unter dem Motto „Unsere Knicks – wertvoll für Mensch & Natur“ durch diesen typischen Bestandteil der schleswig-holsteinischen Kulturlandschaft. Er berichtet von der Geschichte der Knicks und der unglaublichen Vielzahl an Tieren und Pflanzen, die er beheimatet. Anmeldungen sind wochentags unter Telefon 04521-7756540 möglich.

# Grebiner Mühle steht jetzt ohne Pächter da

Tina Benz und Hans-Jürg Buss üben deutliche Kritik an der Gemeinde

**Grebin** (t). Schweren Herzens teilen Tina Benz und Hans-Jürg Buss, die Betreiber des Café Bistro „To'n Windbüdel“ in der alten Mühle Grebin, mit, dass sie ihre Gastronomie 2024 nicht öffnen werden. Sie werfen der Gemeinde als Eigentümerin der denkmalgeschützten Immobile Untätigkeit bei der Unterhaltung und Entwicklung vor. Außerdem sei ein bereits im Oktober abgegebenes Kaufangebot bislang komplett ignoriert worden. Die prekäre Infrastruktur vor Ort sei bislang durch viel Enthusiasmus und großen körperlichen Aufwand kompensiert worden. Noch immer müsse das gebrauchte Geschirr zum Spülen aufwendig von der Mühle mit dem Auto zum Gestüt Schierensee und dessen Gastküche gefahren und dann wieder zur Mühle hochgebracht werden. Was ursprünglich als provisorische Lösung für höchstens zwei Jahre gedacht war, würde sich nun zum neunten Mal jähren. „Ich bin nicht mehr gewillt und in der Lage, dieses ‚Büttenwandler‘ mitzuspielen“, sagt Gastronomin Tina Benz. Außerdem empfinde sie es als respektlos gegenüber ihrer Person, ihrem Pro-

jekt und ihrer Arbeit für das touristische Ansehen Grebins, dass seitens der Gemeinde immer wieder neue Probleme und Gutachtenanforderungen als Grund dafür ins Feld geführt werden, dass es nicht voran geht. Und diese Probleme würden mit einer teilweise an Untätigkeit grenzenden Langsamkeit behandelt. Zudem seien die ebenfalls nur provisorisch aufgehübschten sanitären Anlagen in der schon beim Kauf vor fast zehn Jahren abgängigen alten Mühlencafé-Ruine nun den Besuchern nicht mehr zuzumuten. „In den Rohrleitungen haben sich Rückstauungen ergeben, was sich schon seit Jahren anbahnte, abgesehen vom dürrigen Wasserdruck der alten Leitungen, weshalb es auch nicht möglich war, dort eine Interimslösung für das Geschirr einzurichten“, so Tina Benz. Als weiteren Grund der Schließung geben die Betreiber an, dass Ende April aus Sicherheitsgründen die gesamte Flügelkonstruktion der Mühle abgenommen wird. „Wegen Geldmangel seitens der Gemeinde wohl auf unbestimmte Zeit“, mutmaßen die Pächter. Ein von ihnen im Oktober 2023 abgegebenes Kau-



Die Gastronomie der Grebiner Mühle bleibt bis auf Weiteres geschlossen.

Foto: hfr

fangebot für die Mühle mit der Verpflichtung zur Wiederherstellung der Flügel und zu weiteren Renovierungsmaßnahmen in Absprache mit dem Denkmalschutz wurde von der Gemeinde laut Hans-Jürg Buss bis heute ignoriert. Auch sei die Gemeinde der von den Betreibern zur Planungssicherheit für die neue Saison bis zum 15. Dezember erbetenen Stellungnahme zur weiteren Entwicklung der Mühlenflügel jegliche Antwort schuldig geblieben. „Eine Mühle ohne Flügel ist keine Mühle mehr, das ist eine zahnlose Minka“, ärgert sich Tina Benz. „Wir müssen nun schauen, in-

wieweit wir den bereits im letzten Jahr verbindlich eingegangenen Verpflichtungen für organisierte Reisen, Geburtstage und Hochzeiten im ErlebnisReich Gestüt Schierensee nachkommen können“, meint Hans-Jürg Buss. Das weitläufige Gelände mit seinem wunderschönen, von Tina Benz angelegten „Zauberfeengarten“ direkt am Schierensee, bietet zumindest beste Voraussetzungen hierfür.

„Für Besitzer von Gutscheinen finden wir eine Lösung“, verspricht Tina Benz. Diese können sich unter Telefon 0174-6794745 bei ihr melden.

## Gartenklönschnack im Tweelhörsten

**Plön** (t). Das Arbeits- und Beschäftigungsprojekt „Land in Sicht“ in Plön führt auch in diesem Jahr wieder einen Jungpflanzenverkauf durch. Dabei werden weitere kreative Produkte rund um die Themenwelt Garten angeboten. Das Event „Gartenklönschnack 2024“ findet am Sonnabend, 4. Mai, zwischen 9 und 14 Uhr auf dem Hof der Einrichtung im Tweelhörsten 3a statt. Zum Verkauf stehen Jungpflanzen aus dem Bereich Gemüse, Blumen und Kräuter – allesamt aus samenfesten Sorten und aus biologischem Saatgut. Kreative und handgemachte Produkte aus der Holzwerkstatt, der Kreativwerkstatt sowie dem Garten- und Landschaftsbau runden das Sortiment ab. Zu den angebotenen Produkten gehören Vogelhäuser, niedrige Flechtzäune, Gartenschürzen, Häkelkörbe und Outdoorkissen. „Daneben sorgt unsere Küche für das leibliche Wohl

und verkauft herzhaftes Snacks, Kuchen und Getränke. Auch bei unseren anderen ausgewählten Produkten, Speisen und Getränken achten wir auf Nachhaltigkeit“, betont der stellvertretende Einrichtungsleiter Jan Spiesky. Das Projekt bietet Langzeitarbeitslosen, Menschen mit psychischen Erkrankungen, Suchterkrankungen oder Doppelproblematik die Möglichkeit, sich in einzelnen Werkstätten fachlich zu erproben und zu qualifizieren. Dabei wird ihre grundlegenden Arbeitsfähigkeiten trainiert, eine Tagesstruktur hergestellt, soziale Teilhabe ermöglicht und Unterstützung durch einen psychosozialen Fachdienst geboten. Es gibt Arbeitsmöglichkeiten in den Bereichen Hauswirt, Kreativwerkstatt, Holzwerkstatt, Gemüseanbau sowie Garten- und Landschaftsbau. Weitere Infos gibt es online auf [www.lis-ploen.de](http://www.lis-ploen.de).

Das Leben leichter machen spdfraktion.de/dialog

## Kommen Sie mit mir ins Gespräch



**Kristian Klinck** MdB

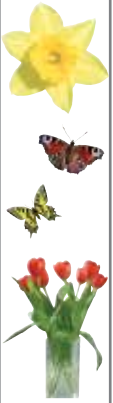
Samstag, 27. April 2024  
09.00 – 11.00 Uhr  
Marktplatz Preetz

SPD

Fraktion im Bundestag

Foto: phototek.net





# „KI: Von Science-Fiction zur Alltagsrealität“

Max-Planck-Institut in Plön bietet erneut Vortrag von Dr. Carsten Fortmann-Grotes an

**Plön** (t). Die Künstliche Intelligenz (KI) hat längst den Sprung von der Science-Fiction in unseren Alltag geschafft und prägt ihn zunehmend. Vom autonomen Staubsauger über sprachgesteuerte Assistenten bis hin zu komplexen Anwendungen in der Forschung – die Einsatzmöglichkeiten sind vielfältig. Nachdem sein Vortrag im Januar am Max-Planck-Institut für Evolutionsbiologie in Plön auf großes Interesse stieß und einige Teilnehmer aufgrund von Platzmangel nicht teilnehmen konnten, freut sich Dr. Carsten Fortmann-Grote nun, am Dienstag, 30. April, um 19 Uhr erneut die Funktionsweise von KI-Modellen anhand eines einfachen Beispiels beleuchten zu können. Dr. Fortmann-Grote ist Leiter der Scientific Computing Unit am Plöner Max-Planck-Institut. In seinem Vortrag geht er besonders auf ein grundlegendes technisches Verständnis für Künstliche Intelligenz ein. Was steckt da-



hinter, wie funktioniert KI und wie sind aktuelle Berichte über KI zu interpretieren? Insbesondere

re stellt der Referent künstliche neuronale Netze vor, die große Datenmengen verarbeiten. Und er erklärt, wie komplexe Optimierungsprobleme mithilfe von evolutionären Algorithmen angegangen werden können. Der Vortrag bietet nicht nur theoretische Einblicke, sondern gibt den Teilnehmern auch die Möglichkeit, anhand eines interaktiven Computerelements selbst ein Netzwerk mit evolutionärem Algorithmus zu optimieren. Die Veranstaltung findet im Hörsaal im Interimsgebäude gegenüber dem Haupteingang des Max-Planck-Instituts in der August-Thienemann-Straße 2 statt. Einlass ist ab 18.30 Uhr, der Beginn um 19 Uhr. Die Teilnahme ist kostenlos, eine Anmeldung nicht erforderlich. Allerdings ist die Teilnehmerzahl auf 70 Personen begrenzt. Foto: Ki-Max Planck

## Die Tourist Info Plön veranstaltet den ersten Flohmarkt der Saison

Auf zur Schnäppchenjagd von 8 bis 15 Uhr

**Plön** (t/los). Es ist wieder Zeit, auf den Flohmärkten nach schönen und nützlichen Dingen Ausschau zu halten. Der erste Plöner Flohmarkt des Jahres 2024 findet am Sonnabend, 27. April in der Zeit zwischen 8 und 15 Uhr statt. Der Standaufbau beginnt ab 6 Uhr auf dem Marktplatz, das Team der Tourist Info koordiniert die Standvergabe. Plätze vor den Gebäuden rund um den Markt

dürfen nur in Absprache mit der Tourist Info belegt werden. Der laufende Meter Standfläche kostet 5 Euro. Zusätzlich ist eine Müllkaution in Höhe von 10 Euro zu zahlen. Sie wird am selben Tag erstattet, sofern die Aussteller ihre Fläche sauber zurücklassen. Weitere Auskünfte erteilt die Tourist Info Plön, Bahnhofstraße 5 (Bahnhof), 24306 Plön, 04522 - 509 50, [touristinfo@ploen.de](mailto:touristinfo@ploen.de)



MAX-PLANCK-INSTITUT  
FÜR EVOLUTIONS BIOLOGIE



### WIEDERHOLUNG:

**30. April** **Evolution und Künstliche Intelligenz**  
Carsten Fortmann-Grote  
Leiter Scientific Computing Unit

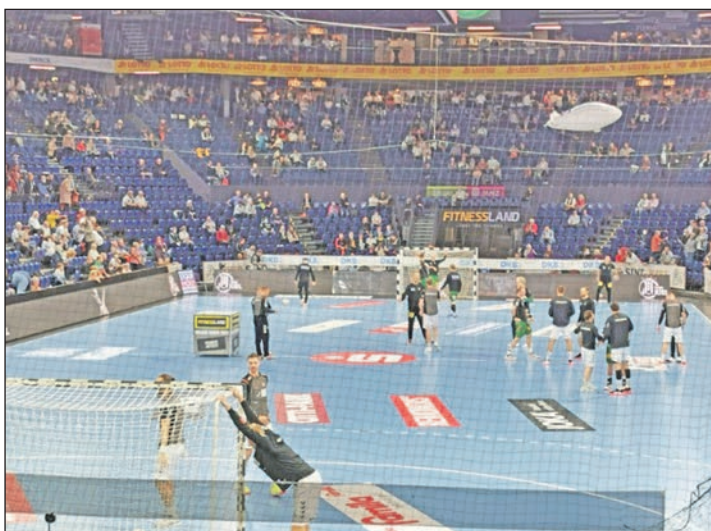
Einlass ab 18.30 Uhr  
Beginn **19 UHR** im **HÖRSAAL** (Interimsgebäude)  
Eintritt frei / keine Anmeldung  
**ACHTUNG:** Teilnehmeranzahl begrenzt



MAX-PLANCK-INSTITUT  
FÜR EVOLUTIONS BIOLOGIE  
August-Thienemann-Straße 2 / 24306 Plön

# Zebras treten heute in Montpellier an

**Kreis Plön (dif).** Es ist alles an-gerichtet zur letzten Möglichkeit für den THW Kiel doch noch in der Spielzeit 2023/24 einen Titel gewinnen zu können. Dafür müssen die Zebras heute Abend ab 20. 45 Uhr bei Montpellier im Viertelfinale der Champions-League den Grundstein legen, um sich für das Rückspiel am 2. Mai (18.45 Uhr) in Kiel noch alles offen zu halten. Der Sieger dieser Paarung reist dann zum „Final Four“ nach Köln. Auf jeden Fall ist schon mal sicher: Den deutschen Rekordmeister erwartet in Frankreich ein echter Hexenkes-sel. Denn die Gastgeber werden die Kieler nicht in ihre „normalen“-Arena du Sud-Halle (Platz hier finden über 8000 Fans), empfangen, sondern wichen in das nur 3000 Besucher fassen-de FDI-Stadion aus. Ob dies ein cleverer Schachzug war, werden wir spätestens heute Abend wis-



Die „Ostseehalle“ wartet am 2. Mai auf das CL-Rückspiel.

sen. Die Jicha-Sieben gilt zwar als leichter Favorit, trotzdem darf man sich nicht von den Gegner-daten blenden lassen. Die Fran-zosen kamen ja „nur“ durch

das Play-off-Spiel gegen Zagreb weiter und sind in der Liga lan-ge nicht so im Einsatz wie in der HBL. Doch die Möglichkeiten ein Champions-League-Finale

zu spielen, könnten doch wei-tere Kräfte freisetzen. Zudem weiß man an der Förde ganz genau, so richtig sattelfest und unbezwingbar ist der Turnverein Hasse Winterbek in diesem Jahr beileibe nicht. Spiele wie gegen Flensburg, Magdeburg, Lemgo oder kürzlich den HSV Hamburg lassen grüßen.

Das letzte Duell der beiden da-tiert aus der Spielzeit 2021/22 (Vorrunde Champions-League). Hier siegten die Kieler in der Wunderino-Arena mit 35:26. Kurzrückblick Bundesliga: Am vergangenen Wochenende wa-ren die Kieler in Berlin bei den dortigen Füchsen im Einsatz. Die Generalprobe auf das heutige eu-ro-päische Duell ging –nach star-ker Kieler Aufholjagd– mit einem 32:32 zu Ende. Für den THW eher „unwichtig“, für die Gast-geber ein Rückschlag im Meis-terduell mit dem SC Magdeburg.



-Anzeige-

## Tanzschule Tessmann:

## Neue Grundkurse am Start

**Kiel (t).** Ab heute und nächste Woche Montag und Dienstag stehen wieder neue Grundkurse für Schüler und Jugendliche auf dem Plan. Junge Herren können sich gerne noch kurzfristig anmelden. In unseren Schüler-Tanzkursen werden auf einfache Weise und mit viel Spaß die Standard- und Latein-Paartänze vermittelt. Mit unserer Lernmethode geben wir jungen Menschen den Raum, ihren eigenen Tanzstil zu ent-wickeln. Wir unterrichten mit mu-sikalischen Klassikern und der neuesten Musik aus den Charts. Die neuen Grundkurse für Er-wachsene starten ab 21. Mai. Hier kann man mit viel Spaß die Leichtigkeit des Gesellschafts-tanzes erleben. Unsere Tanzkur-se geben schnell Sicherheit auf dem Tanzparkett. Es stehen vier Wochentage mit unterschied-lichen Uhrzeiten zur Auswahl. So ist es möglich, den Tanzkurs zeitlich ganz individuell zusam-menzustellen. Ohne Mehrkosten können Tanzstunden vorgezo-gen, nachgeholt oder aber auch mehrfach wiederholt werden. Kurz: Tanzen, so oft man will! Nur wenige Tage vorher bieten wir mehrere Termine für eine kostenlose und unverbindliche Schnupperstunde an. Hier könnt Ihr ausprobieren, wie schnell man sich unter professioneller

Anleitung auf dem Tanzparkett wohlfühlt.

Großer Beliebtheit erfreuen sich auch unsere Discofox-, Hoch-zeits- und Partykurse. In nur we-nigen Unterrichtsstunden werden hier die wichtigsten Tanzschritte für Party und festliche Anlässe vermittelt.

Unser Ziel ist es, Tanzen für Euch zum einmaligen Erlebnis zu ma-chen.

Ob Neubeginn, Wiederholen oder Fortsetzen eines Tanzkurses: Bei uns in der Tanzschule Tess-

mann seid Ihr genau richtig!

Die aktuell gülti-gen Termine findet Ihr stets auf unserer Homepage. Dort könnt Ihr Euch auch bequem online an-melden. Wir freuen uns auf Euch!

Tanzschule Tess-mann, Kirchhofallee 25 in Kiel, 0431 - 676767, [www.tanzschule-tessmann.de](http://www.tanzschule-tessmann.de)



## Tanzschule Tessmann: Wir sind Tanzschule!

### Grundkurse Erwachsene

Dienstag	21. Mai	18.00 Uhr
Donnerstag	23. Mai	21.00 Uhr
Samstag	25. Mai	15.30 Uhr
Sonntag	26. Mai	20.00 Uhr

### Grundkurse Schüler/Jugendliche

Mittwoch	24. April	16.30 Uhr
Montag	29. April	16.30 Uhr
Dienstag	30. April	16.30 Uhr

### Kostenlose und unverbindliche Schnupperstunden für Paare:

Dienstag	14. Mai	18.00 – 18.45 Uhr
	oder	
Donnerstag	16. Mai	21.00 – 21.45 Uhr
	oder	
Sonntag	19. Mai	20.00 – 20.45 Uhr
Sonntag	12. Mai	20.30 – 21.15 Uhr

### für Singles:

**tanzschule tessmann** ADTV

Kirchhofallee 25 · 24103 Kiel · Tel.: 04 31/67 67 67 • [www.tanzschule-tessmann.de](http://www.tanzschule-tessmann.de)



– Anzeige –

## Hier dreht sich alles um Schönheit und Wohlbefinden

**Aktionswoche mit vielen Rabatten im GZL Gesundheitszentrum am Löwen in Preetz**

**Preetz (vg).** Wahre Schönheit kommt von innen – diese Weisheit ist nur die eine Seite ein und derselben Medaille. Denn Hand aufs Herz, auch ein attraktives Äußeres hebt das Wohlfühl doch allemal. Sich und seinem Körper etwas Gutes tun, dazu lädt jetzt wieder das GZL Gesundheitszentrum am Löwen in Preetz ein: Von Montag, 29. April, bis Sonnabend, 4. Mai, findet am Markt die beliebte „Beauty-Woche“ statt. Dann warten in Parfümerie, Reformhaus, Apotheke und Sanitätshaus eine Vielzahl an tollen Aktionen und Angeboten auf alle Kundinnen und Kunden, die gepflegt und strahlend schön in den Frühling starten wollen. Auf ausgewählte Produkte gibt es bis zu 20 Prozent Rabatt.

In der Parfümerie duftet es das ganze Jahr

über wunderbar. Die Auswahl an Damen- und Herrendüften lässt keine Wünsche offen. Und auch die Neuheiten sind ein Fest für die Nase: Das neue, nachfüllbare Eau de Parfum „Daisy Wild“ von Marc Jacobs zum Beispiel verströmt einen blumigen, frischen Duft, der an einen Wildblumenstrauß erinnert – und das nicht nur wegen des hübschen Flakons im Blumendesign. Das i-Tüpfelchen dieses mutigen, femininen Damenduftes ist die feine Note von Bananenblüte. Oder wie wäre es mit dem neuen „Pure Musc“ aus der „for her“-Kollektion von Narciso Rodriguez. Das Herz aus Moschos ist typisch für seine Düfte, „Pure Musc“ ermöglicht es, eine ganz eigene Duftsignatur auf dieser Basis zu kreieren.

Für die Herren steht ganz neu der Duft



**Naturkosmetik steht bei Christel Steiner, der Leiterin des Reformhauses, hoch im Kurs.**

„Pure Life“ von Porsche Design im Regal. Die betörende Mischung aus Zedernholz, Weihrauch und Moschus schafft eine Atmosphäre klarer Eleganz. Und beim Kauf dieses Parfüms gibt es eine Sporttasche der Modemarke Gant geschenkt. „Etwas für junge Leute ist der neue Duft von Jean Paul Gaultier: ‚Scandal‘ haut einen um“, meint Abteilungsleiterin Birgit Bock. Wer es kühn und intensiv mag, greift zu diesem Parfüm, das viel mehr als einen Hauch von Mirabelle, Esskastanie und Sandelholz versprüht. Der besondere Service zur „Beauty-Woche“: Vom 25. April bis 2. Mai in der Parfümerie gekaufte Flakons aus Glas kann man am 2. Mai vor Ort individuell gravieren lassen.

Total beliebt, gerade auch bei der jungen Kundschaft, ist die Produktreihe „Rituals“. Die umfangreiche Kollektion luxuriöser und

erschwinglicher Kosmetik für den Körper und für das Zuhause wurde von der Weisheit und Tradition alter Kulturen inspiriert. Für Sie und Ihn gibt es Duschgel und Badeschaum, Körpermousse und Deodorants, Handpflegeprodukte sowie Sonnenschutz. Erhältlich sind außerdem Duftstäbchen, Raumsprays oder auch Autoparfüms aus der „Rituals“-Produktwelt.

Apropos Accessoires: Handtaschen, Kosmetiktaschen und Kulturtaschen in allen Größen und aus vielen Materialien sind in der GZL-Parfümerie natürlich auch zu haben. Und diese wiederum kann man mit trendigem Zubehör verschönern: mit bunten Umhängeketten oder stylischen Aufklebern, die jedem Accessoire eine individuelle Note verleihen. Besonders praktisch sind auch die farbschönen Kimonos des nachhaltigen



**Ob Kimono, trendiges Täschchen oder blumiges Eau de Toilette, Parfümerie-Leiterin Birgit Bock hat eine breite Palette an Artikeln zum Wohl- und Gutfühlen parat.**

Fotos: Graap

Verlagssondervöffentlichung

### Aktionen in der Parfümerie

29.04. - 04.05.2024 10 % auf Sisley Produkte

Mo. 29.04.	20% auf	SHISEIDO
Di. 30.04.	20% auf	LABORATOIRES FILORGA PARIS
Do. 02.05.	20% auf	CLINIQUE
Fr. 03.05.	20% auf	L'OCCITANE EN PROVENCE
Sa. 04.05.	20% auf	BIOtherm

### Aktionen im Reformhaus

Mo. 29.04.	20% auf	DADO SENS DERMOCOSMETICS	ANNEMARIE BORLIND NATURAL BEAUTY
Di. 30.04.	20% auf	Dr. Hauschka	
Do. 02.05.	20% auf	hautengel WELEDA Seit 1921	SANTALIN lavera NATURKOSMETIK
Fr. 03.05.	20% auf	ARYA LAYA Naturkosmetik aus Heidelberg	
Sa. 04.05.	20% auf	GRANDEL	Heliotrop NATURE & BEAUTY



# BEAUTY-WOCHE

## 29.4. – 04.05.2024

GESUNDHEITZENTRUM AM LÖWEN





„Alles für Ihre Gesundheit unter einem Dach“ ist der Leitspruch des GZL Gesundheitszentrums am Löwen in Preetz, das sich vom Markt 9 bis zum Markt 12 erstreckt.

Foto: hfr

Mode-Start-up „We make Patterns“. Diese schnelltrocknenden Handtuch-Ponchos lassen sich nach dem Bad bequem überwerfen. Komplett wird das funktionale Outfit mit einem Fischerhut aus demselben Material – nice.

Die Parfümerie ist außerdem der Ort, an dem zahlreiche professionelle Kosmetik-, Wellness- und Fußpflegenanwendungen auf die Kundinnen und Kunden warten. „Während der Beauty-Woche bieten wir viel Frühlings-Make-up an, wir tragen Lippenstift auf oder auch individuelle, typgerechte Make-ups ganz nach Wünschen der Kundschaft“, so Birgit Bock. Auch Wellness-Behandlungen für Frauen und Männer gehören zum umfangreichen Beauty-Angebot des GZL.

Im Sanitätshaus gibt es an den ersten beiden Tagen Prozente auf die Bequemschuhe von „Finn Comfort“. Es ist der Schuh zum Wohlfühlen und nahezu perfekt für Einlagenträger. Denn selbst in den modischen „Finn Comfort“-Sandalen fallen Einlagen überhaupt nicht auf. Die neue Frühlings-

und Sommerkollektion mit ihrem frischen, jungen Design kommt bei der Kundschaft bereits gut an. Nicht minder bequem sind die Barfußschuhe von „Leguano“. Durch ihre dünne, flexible Laufsohle simulieren sie das Gefühl des Barfußlaufens, schützen den Fuß aber vor Verletzungen durch scharfkantigen oder unwegsamen Untergrund. Die natürliche Gehweise trainiert darüber hinaus die Fußmuskulatur, fördert die Durchblutung und verbessert das Gleichgewichtsgefühl. Rabatt auf „Leguano“-Schuhe gibt es am 2. und 3. Mai.

Im Reformhaus vermittelt Heilpraktiker Dieter Bretz am Montag, 29. April, die besten Strategien für eine nachhaltige Gesundheit – etwa zur Haut als Spiegelbild von Körper und Seele. Termine können unter Telefon 04342-715525 vereinbart werden. Die Hautpflege ist ohnehin das Schwerpunktthema im Reformhaus und dessen Leiterin Christel Steiner unterstreicht: „Nach dem Winter braucht die Haut neuen Schwung!“ Den bekommt sie mit den verschiedenen Naturkosmetik-Serien, die hier

die Regale füllen. Strahlend in den Frühling geht es zum Beispiel mit dem Make-up von „Annemarie Börlind“, das Wirkung und Pflege miteinander vereint. Aus dem Hause Börlind kommt auch die „Dado Sens“-Sonnenpflege, die besonders gut für Allergiker und Menschen mit empfindlicher Haut geeignet ist. Etwas Neues gibt es in Sachen dekorative Kosmetik: „Arya Laya“ hat mit dem „Hyalureon Miracle Lift“ eine Botox-Alternative samt Feuchtigkeits-Booster im Angebot – das Produkt wirkt straffend, aufpolsternd und remodellierend. Ein weiterer Tipp von Christel Steiner: „Die Produkte von ‚Sanotint‘ für Damen und Herren bieten die schonendste Haarpflege und Haarfärbung ever!“ Ganz neu im Sortiment ist außerdem die Körperpflegeserie von „benecos“. Auf den Flaschen mit Duschgel, Shampoo oder Körperlotion findet sich immer ein flotter Spruch, der die Produkte zur Geschenkidee macht.

Und auch in der Löwen-Apotheke gibt es Aktionen für die Kundschaft. Am Montag und Donnerstag bietet Diana Walther von „Eucerin“ eine kostenlose Hautanalyse an. Sie kann feststellen, ob jemand beispielsweise vergrößerte Poren hat oder sich erste Fältchen auftun. Sie berät dann entsprechend. An beiden Tagen gibt es auf „Eucerin“-Artikel 20 Prozent Nachlass. Solche Rabatte gibt es am Dienstag und Freitag auch auf Produkte von „La Roche Posay“. Es handelt sich um dermatologische Pflegeartikel auf Basis von Thermalwasser. Die breite Produktpalette bietet Hilfe bei empfindlicher und sensibler Haut. Wohltuend für Muskeln, Gelenke, Beine und beanspruchte Füße und ideal als Hautpflege ist auch das Sortiment der Marke „Allgäuer Latschenkiefer“. Die bewährten Rezepturen sind als Sal-

be, Creme, Gel, Fluid oder auch als Duschgel verarbeitet und in der Löwen-Apotheke erhältlich. Selbst eine Hornhautentferner-Maske gibt es, die zarte Füße zum Ergebnis hat. Am 4. Mai gewährt das GZL 20 Prozent Rabatt auf Artikel dieser Marke.

„In unserer Beauty-Woche bieten unsere Mitarbeiterinnen und Mitarbeiter sowie externe Experten ausführliche Beratungen zu allen Themen rund um Gesundheit und Wohlbefinden an. Willkommen sind alle In-



Gesunde Schuhe können modisch sein – die Bequemschuhe von „Finn Comfort“ beweisen es.

teressierten, ob mit oder ohne Problemen. Denn auch die Prävention steht bei allem, was wir tun, mit im Fokus“, betont GZL-Geschäftsführerin und Apothekerin Bettina Krause.

### Aktionen in der Apotheke

Mo. 29.04.	20% auf	Eucerin®
Di. 30.04.	20% auf	LA ROCHE-POSAY LABORATOIRE PHARMACEUTIQUE
Do. 02.05.	20% auf	Eucerin®
Fr. 03.05.	20% auf	LA ROCHE-POSAY LABORATOIRE PHARMACEUTIQUE
Sa. 04.05.	20% auf	Allgäuer Latschen Kiefer®

### Aktionen im Sanitätshaus

Mo. 29.04.	10% auf	Finn Comfort
Di. 30.04.	10% auf	Finn Comfort
Do. 02.05.	10% auf	leguano
Fr. 03.05.	10% auf	leguano
Sa. 04.05.	10% auf	Bademoden



# Rätselhafter Tod des Terzels – neue Seeadlerinfotafel am Beobachtungsplatz Rathjensdorf

## Nach Brutabbruch werden die Karten im Revier neu gemischt

**Rathjensdorf** (los). Duplizität der Ereignisse: Zeitgleich zum Brutabbruch des Seeadlerpaars am Plußsee hat eine Initiative der Projektgruppe Seeadlerschutz, der Gemeinde Rathjensdorf und der Marius Böger Stiftung den Beobachtungsplatz am Rathjensdorfer Schulwald mit einer neuen Infotafel aufgewertet. Der rätselhafte Tod des Terzels führte Anfang April zur Aufgabe des Geleges.

Die ehrenamtlichen Stationsbetreuer Gerhard Fuchs und Alfred Weber, die jedes Jahr aus dem Kreis Westerwald anreisen, hatten den Adlerhorst im Geist einer mächtigen Rotbuche fest im Blick: Küken waren in den ersten Apriltagen noch nicht aus den Eiern geschlüpft, als das Seeadlerweibchen das Gelege verließ – ihre Chancen wären auch denkbar schlecht, als „Alleinerziehende“ die Brut großzubekommen. Der Grund: Ihr Terzel war nicht zurückgekehrt.

Jetzt werden die Karten im Revier neu gemischt. Es bleibt die spannende Frage, ob der Horstbaum von einem neuen Seeadlerpaar künftig wieder „in Betrieb“ genommen wird, falls ein männlicher Eindringling im Revier beim „alten“ Weibchen Akzeptanz findet.

Schon jetzt sei viel Bewegung im Revier wahrzunehmen, erzählt der Vorsitzende der Projektgruppe Seeadlerschutz Günter Kalin. Es gibt also 2024 keine Jungvögel, aber dennoch viel zu beobachten – ein Fernglas empfiehlt sich fürs Handgepäck. Auch an Informationen fehlt es nicht am Beobachtungsplatz: Extra für die Besucher hat die Gemeinde Rathjensdorf den Bau einer neuen Infotafel initiiert. Mit Un-



**An den prominenten Beobachtungsplätzen sorgen die Vertreter der Projektgruppe Seeadlerschutz für Infotafeln, um den Blick der Öffentlichkeit auf den Schutz der Tiere zu lenken. V. l.: Vorsitzender Günter Kalin, Volker Harries, Vertreter des Förderkreises in der Projektgruppe, Fritz Heydemann, Vertreter der Marius Böger Stiftung, Hartmut Borchert, stellvertretender Bürgermeister der Gemeinde Rathjensdorf, Gerhard Fuchs, ehrenamtlicher Stationsbetreuer der Projektgruppe, Hermann Ehlert, Mitglied der Projektgruppe und ehemaliger Revierförster von Gut Rixdorf.**

Fotos: Schneider

terstützung der Marius Böger Stiftung, der Jägerschaft und der Stiftung Natur und Umwelt des Kreises Plön hat die Projektgruppe Seeadlerschutz deren Installation umgesetzt, so dass es an naturkundlichen Auskünften hier nicht fehlt. Dabei kam langlebiges unbehandeltes Lärchenholz, verarbeitet von der Holzwerkstatt Eiderheim in Flintbek zum Einsatz. Für die wetterfeste Ausführung der Tafel sorgte ferner ein Schilderspezialist aus Pohnsdorf. Nicht ohne Grund wird auf den Platz am Schulwald so viel Wert gelegt: Allein während der Brutzeit, wenn die ehrenamtlichen Betreuer das Geschehen am Ort akribisch dokumentieren, sind täglich Besucher zu erwarten, sagt Günter Kalin. Bis zu 1500 seien es jährlich. Hinzuzuzählen ist die Besucherzahl der übrigen Monate, die den „landschaftlich wertvollen“ Bereich mit Blick auf die Plöner Seenlandschaft zu schätzen wissen. Weshalb die Gemeinde diesen als touristisch attraktiven Platz aufgewertet sehen will, verdeutlicht Hartmut Borchert, stellvertretender Bürgermeister von Rathjensdorf. Dieses Anliegen verbindet sich im besten Sinne mit dem Naturschutz: „Die Leute kommen gern hierher, gerade weil die Situation hier so besonders ist“, sagt Gün-

ter Kalin.

Besonders ist in diesem Jahr aber auch die Situation um den Horst am Plußsee. Und auch die Umstände um den Tod des Männchens. „Der Terzel muss um den dritten April verendet sein“, schätzt Günter Kalin. Das tote Tier war an der Bahnstrecke bei Gut Behl aufgefunden worden – soweit erkennbar allerdings ohne Verletzungen, die auf einen Zusammenprall mit dem Zug hindeuten. Weitere Todesursachen hätten aufgrund der fortgeschrittenen Verwertung des Körpers durch Insektenlarven nicht mehr festgestellt werden können.

Ob der Adler an der Stelle auf der Jagd gewesen ist oder mit fressen beschäftigt war, konnte nicht aufgeklärt werden. Ein Beutetier, das den Aufenthalt des Seeadlers an der Stelle plausibel erklären würde, fehlte jedenfalls in dem Bereich, ebenso Aas, das durchaus zum Speiseplan der Seeadler gezählt werden muss, zumal im Winter. „Die Strecke war aber total frei“, unterstreicht Kalin. Auch schien an dem Vogelkadaver nichts auf einen Zusammenprall mit der Bahn hinzudeuten, so der Projektgruppenleiter. Ob noch andere Todesursachen infrage kommen, bleibt Spekulation. Die Zersetzung sei dafür zu weit fortgeschritten gewesen. Allerdings

kam es in der Vergangenheit mitunter auch schon zu Vergiftungen, so die Projektgruppe Seeadlerschutz in ihrem Bericht „Todesursachen 1997 – 2011 in SH“. Demnach gab es durchaus Todesfälle, die auf illegale Giftköder zurückgeführt werden konnten.

Um welches Tier es sich bei dem Kadaver an den Gleisen gehandelt hat, wissen die Vereinsmitglieder genau: „Dieser Terzel ist von uns im Mai 2010 in Dobersdorf beringt worden“, berichtet Kalin. Fünf Jahre später sei der Vogel dann in das Revier bei Rathjensdorf eingedrungen. Und er hätte durchaus noch Lebenszeit vor sich gehabt: „Seeadler können bis zu vierzig Jahre alt werden.“

Bei dem weiblichen Vogel handele es sich um ein unberingtes Tier, das sich nun möglicherweise auf einen neuen Partner einlässt.

Trotz dieses tragischen Ereignisses hat die Seeadlerpopulation in Schleswig-Holstein Aufwind und entwickle sich „allgemein zunehmend“, erläutert Günter Kalin. So zähle das nördlichste Bundesland inzwischen über 150 Brutpaare. Aktuell seien fünf bis sechs neue Brutpaare im Begriff, sich in einem eigenen Revier niederzulassen. „Wir rechnen daher mit 155 Revierpaaren, die in diesem Jahr auch im Brutgeschäft sind.“ Allein im Kreis Plön, der bezüglich Seeadler landesweit am besten dastehe, gebe es aktuell 28 Paare.

Mit diesen Zahlen kann die Projektgruppe Seeadlerschutz eine positive Bilanz vorweisen, denn Anfang der 1990-er Jahre sah es um den Bestand der Tiere schlecht aus, sagen die Vertreter der Projektgruppe Seeadlerschutz. Nur drei Brutpaare hielten sich in der Plöner Umgebung auf, rund 10 Paare seien es landesweit gewesen.

Umso größer war die Sensation, als 1991 erstmals ein Horstbaum in der Nähe des Plußsees besetzt wurde, wenngleich die Adler 1997 ein paar Bäume weiter zogen und noch einmal 2004, „dorthin, wo der Horst jetzt ist“, erläutert Hermann Ehlert. Er hatte als ehemaliger Förster von Gut Rixdorf (zu dem der Wald



**Bei der Bahnstrecke im Gebiet von Gut Behl wurde der Terzel aufgefunden – die Todesursache ist unklar.**

Foto: hfr/ Kalin

am Plußsee gehört) regelmäßig Einblicke in die Aktivitäten auf dem betreffenden Horstbaum. Dabei wechselten die Revierinhaber im Laufe der Zeit, wie sich am Beispiel des vor neun Jahren eingedrungenen Terzels aus Döbersdorf zeigt. Aber an der Entwicklung des Seeadlerbestands hatten sie alle ihren Anteil: „Seit 1991 bis jetzt sind dort 42 Jungvögel ausgeflogen“, so Ehlert, „das ist eine gute Bilanz für die Zeit.“ Denn um den Bestand der Tiere dauerhaft zu erhalten, sei eine Reproduktionsrate von 1,5 bis 1,7 flüggen Küken pro Horst

nötig. Den Jungvögeln stehen auf der Suche nach eigenen Revieren mit geeigneten Horstbäumen lange Reisen bevor. Unter anderem nach Dänemark, Niederlande und Belgien haben sich die in Schleswig-Holstein geschlüpfen Tiere aufgemacht. Häufig seien die jungen Seeadler küstennah unterwegs und flögen „an der See entlang“, so Ehlert. Dabei machen sie Jagd auf Wasservogel sowie Fisch, der mehr als zwei Drittel des Nahrungsspektrums ausmache. Aus Aspielen vor allem im Winter eine größere Rolle, weil die Fische sich zu dieser Jahreszeit in tieferen Wasserschichten aufhalten würden. Machten sich die Vögel allerdings im Bahnbereich über ein an den Gleisen zu Tode gekommenes Wild her, kann es für sie gefährlich werden – auch solche Todesursachen sind in der Vergangenheit analysiert worden. Die gute Dokumentation des Seeadlerbestands ist auch ihnen zu verdanken: den ehrenamtlichen Betreuern in der Projektgruppe. Sie geben sich im Rahmen der

wöchentlichen Horst-Überwachung buchstäblich die Klinke in die Hand, solange die Tiere im Brutgeschäft sind. Dieses Engagement gibt es seit Jahrzehnten. Dabei ist die Brut- und Aufzuchtzeit getaktet und in den wochenweisen Beobachtungszeiten wechseln sich die freiwilligen Betreuer planmäßig ab.

Die Brutzeit der Tiere beginnt bereits im Winter. Mehr als fünf Wochen vergehen bis zum Schlupf, rund ein Vierteljahr, bis die geschlüpfen Küken schließlich das Nest verlassen. Täglich wird seitens der Betreuer in diesem Zeitraum im Viertelstundentakt durch das Spektiv gelinst, um festzustellen, was sich bei Familie Seeadler so tut. Anhand spezieller Fragebögen kann die Dokumentation präzise umgesetzt werden. Den Campingwagen am Rathjensdorfer Beobachtungsplatz nutzen die Betreuer stets zu zweit, um sich mit der Dokumentation gegenseitig ablösen zu können. Ebenso lassen sie die Spaziergänger und Wanderer, die sich an der Beobachtungsstation einfinden, an den Ereignissen teilhaben und informieren über das Leben der Tiere. Das Interesse ist groß: So seien an einem Sonntag Anfang April „um die 20 Besucher“ gekommen. „Um die 10 sind es jeden Tag“, sagt er, „außer bei Regen.“

Die neue Beschilderung bietet außerhalb der Brutsaison die nötigen Informationen, um auf die Bedeutung der schützenswerten Art hinzuweisen. „Wir versu-

chen deshalb, an allen öffentlichen Standorten solche Schilder aufzustellen“, sagt Günter Kalin, „dort, wo man die Seeadler gut beobachten kann.“

Gerhard Fuchs, ehemaliger NABU Landesvorsitzender aus Rheinland Pfalz erinnert sich auch gut an die Anfänge als Betreuer im Jahr 1986, damals am Selenter See. „Zu der Zeit gab es nur sieben Brutpaare in ganz Schleswig-Holstein“, berichtet er, „das blieb damals alles ganz geheim.“ So geheim, dass der Horstbaum vor zudringlichen Personen mit Stacheldraht gesichert war. Auch die Überwachungstaktik „Lauschangriff“ zählte zum Repertoire der Seeadlerschützer, die jedes per Funk aufgefangene Geräusch, ähnlich einem Babyphone, hinsichtlich der Sicherheit der Tiere akribisch prüften. „Die Bewacher waren damals auch nur 200 Meter weit weg“, erzählt Gerhard Fuchs. Zudringliche Personen, die es eventuell auf das Gelege oder Jungvögel absahen, wären den Bewachern so wohl kaum „durch die Lappen“ gegangen.

Auch die aktuelle Entwicklung im Rathjensdorfer Revier wollen sich Gerhard Fuchs und Alfred Weber nicht entgehen lassen. Sie verlängerten ihren ehrenamtlichen Einsatz im Campingwagen, um die Aktivitäten des Seeadlerweibchens und eventueller Neulinge im Revier noch ein paar Tage länger zu beobachten. Es bleibt die spannende Frage, ob der Horst künftig wieder besetzt wird.



## Sie möchten Ihre Terrasse viel häufiger nutzen?

**Wir zeigen Ihnen, wie Ihre Terrasse zum Outdoor-Wohnzimmer wird!**



### Beratungstage bei Nelson Park Terrassendächer

**am 26.4.2024 von 10.00 bis 18.00 Uhr  
und**

**am 27.4.2024 von 10.00 bis 16.00 Uhr**

**Schauen Sie sich in unserer Ausstellung  
um, genießen Sie Kaffee und Kuchen und  
lassen Sie sich von unseren Fachleuten  
zu allen Fragen rund um Terrassendächer  
und Kaltwintergärten beraten!**



**Nelson Park** 23623 Ahrensböck, Lübecker Straße 17  
**Terrassendächer** 0 45 25 / 5 01 81 15, nelsonpark-td.de

**Frühjahrsaktion:  
12 % Rabatt**



# Volkslauf mit Volksfestflair, viel Musik und guter Stimmung

LTV Kiel-Ost richtet Ostufer-Fischhallen-Lauf in 18. Auflage aus

**Kiel-Ellerbek (los).** Der Lauf für Lachs und Kieler Sprotten lockt Sportler im Mai wieder an die Waterkant der Kieler Förde: Zum 18. Mal richtet der Lauftreffverein LTV Kiel-Ost in Ellerbek den Ostufer-Fischhallen-Lauf aus. Die Veranstaltung findet am Sonntag, 26. Mai 2024 am Rohdehoffplatz statt. Der Startschuss fällt um 10 Uhr im Klausdorfer Weg.

Wer mit einer Teilnahme liebäugelt, kann sich jetzt anmelden. Der Fischhallenlauf hat für Anfänger wie Cracks die richtigen Herausforderungen im Angebot. So können Freunde der kurzen Distanzen sich für den 5 km Lauf entscheiden – keine Altersbegrenzung. Auch für Walker wird die Strecke angeboten. Und die Jüngsten dürfen als Teilnehmer des Bambinilaufs 700 Meter durch den Schwanensee-park flitzen. Alle Vorangemeldeten bekommen ein T-Shirt entsprechender Größe. Im Ziel erhalten die Bambinis ihre Plaketten und Süßigkeiten. Echte Gewinner sind eben alle – und nach so einem tollen Run dürfen sich auch die Kleinsten wie die Größten fühlen.



**Zum 18. Mal Ostufer-Fischhallen-Lauf am 26. Mai: Im Klausdorfer Weg fällt wie immer der Startschuss.**

Fotos: hfr/ LTV Kiel-Ost

Der Kurs des 5 km Kurzlaufs – auch der Walker – führt über das Gelände der WTD 71 (Wehrtechnische Dienststelle Standort Kiel-Ellerbek) und durch die Fischauktionshalle hindurch. Auch die Schüler erhalten nach dem Lauf eine Erinnerungsmedaille und eine Holzkiste mit Sprotten oder Weingummi.

Beim Hauptlauf sind 10 km zu bewältigen. Die coole Route am Wasser nimmt in einer Art Ellerbeker Rundschlag alle maritimen Aspekte der Umgebung auf. So führt die Strecke die Läufer über das Werftgelände von Thyssen-Krupp Marine Systems, die Kaianlagen der WTD 71 bis zur Spitze der Außenmole, durchquert

die Auktionshalle des Seefischmarktes und passiert anschließend Alt-Ellerbek.

Der Startbereich befindet sich auf dem Klausdorfer Weg, der Start erfolgt um 10 Uhr.

Ziel ist der Rohdehoffplatz, wo Stände und Musik für Volksfeststimmung sorgen. Eine Samba-band wird an der Auktionshalle in Aktion sein und den Läufern und Zuschauern am Seefischmarkt einheizen.

Verpflegungsstationen richtet der LTV Kiel-Ost bei km 5 (auf der Mole), km 7,5 sowie am Ziel ein. Neben der frischen Brise Seeluft dürfen sich die Teilnehmer nach erfolgreichem Lauf auch auf eine 250 Gramm Kiste Kieler Sprotten

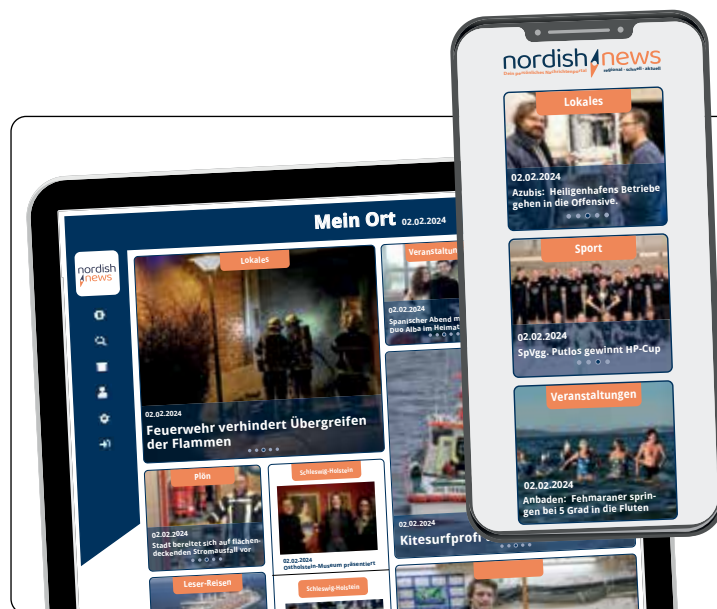
und eine Medaille freuen, die Sieger auf Urkunde, Pokal und Räucherlachs von Firmen des Seefischmarktes.

Dank großzügiger Sponsoren können besondere Preise verlost werden; die Verlosung erfolgt unter den anwesenden Teilnehmern des 10 km Laufs und ist auf diese Läufergruppe beschränkt. Zu den Preisen zählen Waren- und Restaurantgutscheine, drei Hotel-Übernachtungen in Stralsund, ein Warengutschein über 500 Euro für ein Fahrrad und eine drei Tage Reise nach Berlin zum Berlin-Marathon im September.

Da der veranstaltende Verein LTV Kiel-Ost sich die Müllvermeidung auf die Fahnen schreibt, steht der Einsatz von Mehrwegbechern im Vordergrund. Ebenso werden Porzellanbecher und Teller verwendet.

Eine An- und Abreise mit Bus und Bahn wird mit der Startnummer kostenfrei ermöglicht. Für die Anreise mit dem eigenen Fahrrad stehen genügend Fahrradständer auf dem Schulhof in Ellerbek zur Verfügung.

Weitere Informationen unter [www.ltvkiel-ost.de](http://www.ltvkiel-ost.de) verfügbar, wo auch die Anmeldung erfolgt.



Alle aktuellen Nachrichten online unter: [www.nordish.news](http://www.nordish.news)



**ANMELDEN!**  
für den  
**Probemonat!**



\* Nach dem ersten Monat wechselt das Abo in ein reguläres Abo für 5,- EUR je Monat. Das Abo ist jederzeit kündbar.

**Wir sind nordish news**  
Dein persönliches Nachrichtenportal regional · schnell · aktuell



50  
JAHRE  
**famila**

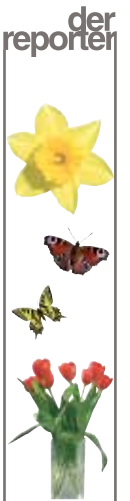


Gültig bis 27.4.24

Irrtümer vorbehalten.  
Für Druckfehler keine Haftung  
famila Handelsmarkt Kiel GmbH & Co. KG,  
Alte Weide 7-13, 24116 Kiel



zum Shop



# GRILL AN, FERTIG, LOS!

Es ist **angerichtet!** Jetzt den Grill rausholen und loslegen – denn wir haben bereits alles fix & fertig an unserem Verwöhntresen für Sie vorbereitet. Ob Hähnchenspieße mit Bacon, gefüllte Grill-Bratwurst oder marinierte Gemüsespieße – Sie müssen Ihr Grillgut nur noch in den Einkaufswagen und zuhause auf den Grillrost legen. So bequem geht Grillen mit famila – besser als gut!

**GOURMET-SPIESS**  
mit gehackten Pistazien

100 g **2.99 €**

**EDEL-CEVAPCICI**  
mit gehackten Pistazien

100 g **1.49 €**

**PUTEN-GRILLSPIESSE**  
mit Parmesan-Marinade

100 g **1.99 €**

**KIKOK-GRILLSPIESSE**  
mit Bacon/Datteln/Käse

100 g **1.79 €**

**GRILLSPIESSE „BODEGA“**  
mit Speck, Datteln oder Pflaume

100 g **1.99 €**

**EDEL-FILETSPIESSE**  
mit Bacon oder fettem Speck

100 g **1.29 €**

**GRILL-BRATWURST**  
mit Paprika + Kräutern

100 g **0.99 €**

**GRILL-MAISKOLBEN**  
mit Kräuterbutter-Marinade

100 g **1.49 €**

**PERFEKT DAZU:**



**Block House Gewürz**  
verschiedene Sorten  
200/280-g-Dose je  
(1 kg = 39,95/28,54 €)

**7.99**



**Remia Frites- oder Satésauce**  
500/325 ml  
Kopfstandflasche/  
Becher je  
(1 Liter = 3,58/5,51 €)



**1.79**

Verbraucher-Informationen



# Geht Plön die Luft aus?

VL Ost: TSV mit zwei Niederlagen in Folge - Selent feiert fünften Saisonsieg

**Kreis Plön (dif).** In der Endphase der Fußball-Verbandsliga Ost scheint dem TSV Plön in Sachen Meisterschaft etwas die Luft auszugehen. Nach dem derben 2:5 im eigenen Stadion gegen die SG Probstei (Nachtrag vom 16. April) wurde auch das folgende Heimspiel gegen die TSG Concordia Schönkirchen mit 0:3 abgegeben. Zweimal Rene Puls und Halil Karakaya schossen den wichtigen Cordi-Sieg heraus. Damit verschafften sich die Gäste weiter Luft auf die Abstiegszone. Die Plöner bleiben Zweiter, da sich der SC Rönnau und der TSV Kronshagen beim direkten 0:0-Remis gegenseitig die Punkte wegnahmen. Einen Auswärtserfolg konnte der TSV Selent beim 4:2-Sieg auf der Kieler Waldwiese feiern, auch wenn dieser für den Klassenerhalt wohl zu spät kommt.

Marco Schranz (2), Nico Stender und Colin Bolduan waren hier die Schützen. Für die Kieler trafen Simon Harwege und Simon Mar-

tin. Einen Dreier fuhr auch Vineta Audorf ein, das Team siegte beim SVE Comet mit 3:1. Nur Enis Jahari (83.) traf für die Ostufer-Kicker zum Endstand.

Spitze gehalten: Vergangenen Sonntag sorgten Paul Langner und Lukas Deutschbein für ein wichtiges 2:1 des Heikendorfer SV in Tungendorf, der damit weiter auf Ligaplatz eins thront. Auch ein Dreierpack von Florian Stahl reichte der SG Probstei bei Aufsteiger MED nicht zu einem Sieg. Das 3:2 der Gäste (91.) glichen die Kieler in Minute 94 noch aus. Überraschend deutlich (5:0) gewann die FSG Saxonia gegen den TSV Flintbek und zog die Gäste mit in den Abstiegskampf hinein. Der Ausblick: Selent hat am Freitagabend (26. April 2024, 19.30 Uhr) das schwere Heimspiel gegen den Heikendorfer SV vor der Brust. Am Samstag steigt dann ab 14 Uhr das Top-Duell zwischen dem TSV Kronshagen und der SG Probstei um 14 Uhr bei der Spielgemeinschaft. Konkurrent

TSV Plön ist erst Sonntag dran. Dann geht es um 14 Uhr zur FSG Saxonia.

Im Abstiegskampf könnte der Sieger der Paarung Concordia Schönkirchen vs. MED Kiel wichtige Zähler verbuchen (Samstag, 27. 4., 15 Uhr). Am gleichen Tag und eine halbe Stunde später will der SVE Comet die letzte Chance nutzen, um doch noch mit einer Siegesserie in den Aufstiegskampf eingreifen zu können.

Die Cometen müssen zum MTV Dänischenhagen. Bereits heute erwartet die SG Probstei den Wiker SV und der SVE Comet spielt gegen Concordia Schönkirchen. Beide Spiele werden um 18.30 Uhr angepfiffen. In der Landesliga Holstein musste der Preetzer TSV in der Schusterstadt ein bitteres 1:3 gegen den SV Eichholz hinnehmen. Die Führung durch Neil Helbing (42.) reichte zu keinem Zähler.

Nun geht der Blick wieder ein wenig nach unten, auch wenn der PTSV noch vier Pluspunkte



**dif-Reporter Plön und Preetz Sport Keine Punkte für Julius Zimmermann und den PTSV.**

Foto: Freitag

auf Konkurrent Todesfelde (dazu zwei Spiele weniger) hat. Am heutigen Mittwoch, 24. April, kann ein Sieg im Nachholspiel bei Henstedt-Ulzburg (19 Uhr) ein wenig mehr Sicherheit für die verbleibenden Spieltage bringen. Kurz in die Schleswig-Staffel, wo der TSV Klausdorf durch zwei Tore von Florian Kuklinski mit 2:1 gegen IF Stjernen Flensburg gewinnen konnte. Platz zwei an Eidertal/Molfsee verlor hingegen Rot Schwarz, die mit 2:3 dem TSV Rantrum unterlagen. Hier traf Marc Zeller, plus ein Gäste-Eigentor, für die Kieler.

Sofas • Wohnlandschaften • Schlafsofas • Leder- und Stoffgarnituren • TV- und Relaxsessel



REZENSIONEN

sehr gemütlich ▶

\*\*\*\*\*

◀ perfekt geplant

\*\*\*\*\*



1.699,-



2er 599,-

3er 699,-

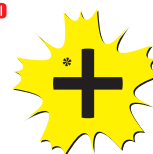
**POLSTER-PROFI.de**

Sessel 399,- Hocker 299,-



999,-

**30%**  
**HAUS**  
**RABATT**



**10%**  
**SONDER**  
**RABATT**

\* Gilt für alle Neubestellungen bis 1.6.2024. Gilt nicht für Musterring, Werbeware und Ausstellungsstücke.

Ostseepark Schwentinental . Gutenbergstraße 23 . Telefon (043 07) 82 35 53

# der reporter **Leser-Reisen aktuell:**

der reporter



## Sommer-Preisknüller: Erlebnis Spreewald „all inclusive“ im Komfort-Hotel mit Hallenbad & Sauna & Top-Programm

- Halbpension mit reichhaltigen Buffets und gr. All-Inklusiv-Getränke-Paket zum Abendessen
- Spree-Wellness-Hotel mit Hallenbad & Sauna ● Gr. Tagesfahrt ins Elb-Florenz Dresden

Grenzenlos schlemmen & genießen zum einmaligen Knüllerpreis können die Leser:innen unseres Familien-Wochenblattes zum Top-Termin im zauberhaften Spreewald. Unsere Leser werden zudem preisinklusive mit einem sehr umfangreichen Erlebnis-Programm rundum verwöhnt – bitte vergleichen Sie unsere Leistungen mit dem Wettbewerb! Residieren werden unsere Gäste im großzügigen Komfort-Hotel mit sehr reichhaltiger Halbpension bei den großen Schlemmer-Buffets zum Frühstück und Abendessen & zusätzlich All-Inklusiv-Getränken ohne Begrenzung!



**Leistungen:** ● Fahrt im erstklassigen Fernreisebus direkt ab Preetz und Plön  
● Anreise mit Mittagspause in der Schlösserstadt Potsdam ● 3 x Übern. im Komfort-Hotel mit reichhaltigen Frühstücks- und Abend-Buffets, All-Inklusiv-Getränke zum Abendessen (Biere/Weine/Softdrinks) ● Kostenlose Nutzung der Wellness-Abteilung im Hotel ● Großer Sommer-Ausflug im Spreewald mit Gelegenheit zur Kahnfahrt mit dem stakenden Fährmann ● Großer Panorama-Ausflug ins sommerliche Elb-Florenz mit 4 Stunden Freizeit Aufpreis 15,00 € ● Rückreise mit Mittagspause in der Bundeshauptstadt Berlin am Potsdamer Platz ● Kurtaxe vor Ort im Hotel zu zahlen!

**Superpreis**  
nur  
**299,90**  
EZ + 75,- Euro



Reisetermin: ● 22. - 25.07.2024

## Sommer-Genuss auf Föhr

● Bus- & Seereise via Dagebüll mit den großen Direktfähren auf die weltberühmte friesischen Nordsee-Insel mit malerischen Dörfern und traumhaften Stränden mit ca. 4 Stunden Insel-Freizeit. ● Insel-Rundfahrt ab Hafen im Sonder-Bus ca. 1,5 Std. mit Führung und Ausstieg am Deich zusätzlich buchbar: Aufpreis 15,- € ● Busabfahrt ab Plön und Preetz

● Neue Zusatz-Reisetermine: ● 31.05.2024 ● 20.06.2024 ● 28.07.2024

**Komplettpreis**  
nur  
**49,90**



## Kreidefelsen Insel Mön

Skandinavischer Sommer-Genuss Kurs Dänemark: Entdecken Sie mit unseren Leser-Reisen die weltberühmte Kreidefelsen-Insel Mön mitten in der Ostsee und lassen Sie sich mit dänischer „Hygge“ während der Insel-Rundfahrt auf der malerischen Felsen-Insel begeistern zwischen prachtvoller Seefahrer-Kirche in Elmelunde mit weltberühmten Fresken und dem traumhaften Märchenschloss Liseleund mit Rundgang im prachtvollen Schlosspark sowie Freizeit an den Kreidefelsen zum Erleben und Entdecken. Außerdem besuchen Sie die maritim-gemütliche Insel-Hauptstadt Stege. An- und Abreise mit den modernen Scandlines-Großfähren auf der Vogelfluglinie. Busfahrt ab/bis Plön.

● Neue Zusatz-Termine: ● 18.06.2024 ● 02.07.2024

**Komplettpreis**  
nur  
**49,90**  
Neue Zusatz-Termine!

## Kurs Dänemark: Smørrebrød-Buffer & Rum-Regatta



Unbegrenzt schlemmen & genießen können unsere Leser bei der großen Dänemark-Panorama-Fahrt zur Smørrebrød-Gräfin in die Schlösserstadt Gravenstein, wo im historischen Landhaus-Krug ein großes Mittags-Smørrebrød-Buffer „satt“ mit den weltberühmten Schlemmer-Schnittchen mit prächtiger Dekoration offeriert wird. Nach dem Mittag lockt ein Spaziergang durch den gegenüber liegenden zauberhaften Schlosspark des prachtvollen dänischen Sommer-Schlusses Gravenstein, wo die Königsfamilie im Hochsommer residiert. Anschließend führt der Kurs entlang der „Dänischen Riviera“ in die Rumstadt Flensburg, wo die legendäre Rum-Regatta mit unzähligen historischen Seglern und einem fröhlichen „Gaffel-Fest-Markt“ mit viel Live-Musik für beste Unterhaltung sorgt. Eine herrliche Fjord-Sonder-Schiffahrt auf der Flensburger Förde, rund um die dänischen Ochsen-Inseln, in das beliebte Ostseebad Glücksburg ist der krönende Schlusspunkt unserer Tour!

**Leistungen:** ● Fahrt im erstklassigen Fernreisebus ab Plön und Preetz ● Großes Smørrebrød-Buffer „satt“ in Gravenstein ● Besuch der Rumregatta Flensburg laut Programm ● Panorama-Schiffahrt Flensburger Förde ins Ostseebad Glücksburg

● Reisetermin: ● 11.05.2024 (Samstag)

**Komplettpreis**  
nur: **79,90**



**Leser-Reisen-Telefon: 04521-701130**

**Leser-Reisen-Mail: [leserreisen@der-reporter.info](mailto:leserreisen@der-reporter.info)**

**Anmeldung Mo. – Fr. von 09 bis 13 Uhr**

**Jetzt auch online buchen**  
unter:  
[leserreisen.der-reporter.info](http://leserreisen.der-reporter.info)  
oder einfach QR-Code scannen



Verbraucher-Informationen



# Motorrad-Trip durch Südamerika

Reisevortrag im Giekauer Kroog

**Giekau** (t). Die Reisediele.org lädt zu ihrer nächsten Vortragsveranstaltung am Sonnabend, 27. April im Gasthof Giekauer Kroog, Seestraße 17 ein. Der Vortrag hat eine Motorradtour durch Südamerika zum Thema und beginnt um 19.30 Uhr unter dem Motto „todo es posible“ - „Alles ist möglich“. Die Akteure des Reiseabenteuers sind Micha

(39 Jahre) und Lisa (36 Jahre) aus Thüringen, gemeinsam unterwegs als „MiLi-Weltenbummler“. „Nach 2 Jahren, 11 Ländern und 47.000 Kilometer durch Lateinamerika kommen wir als andere Menschen zurück“, erzählen sie. Vor ihrem Aufbruch 2022 haben sie „alles verkauft, was nicht in die Motorradtaschen passt“, sie kündigten ihre Jobs und buchten



In dem Reisevortrag geben besondere Landschaftsaufnahmen einen Eindruck von dem Motorradtrip.



**Micha (39 Jahre) und Lisa (36 Jahre) aus Thüringen sind die Abenteurer, die kreuz und quer durch Südamerika gereist sind.**

sich Tickets nach Chile. Die Route führte dann über Argentinien, Paraguay, Brasilien, Bolivien, Peru, Ecuador, Kolumbien, Mexiko, Kuba und Venezuela über den

Kontinent. „Mit der Vielfalt und Gastfreundschaft sind wir oft regelrecht überfordert“, berichten die Abenteurer, „jeder Tag ist ein Geschenk für uns.“ Sie stellen in dem Vortrag die aus ihrer Sicht „schönsten Orte der Erde“ vor: Den Nationalpark Torres del Paine, die größten Wasserfälle, die größte Salzwüste, die größte Sandwüste, die ältesten Tafelberge der Erde...

Der Eintritt kostet 15 Euro, Einlass ist ab 18 Uhr (Beginn des Vortrags um 19.30 Uhr). Reservierungen: Carsten Scheibe, 0152 - 061 - 801 20.

-Anzeige-

Verkaufsoffener Sonntag:

## Hosenaktion mit tollen Rabatten im Modehaus Mews

**Lütjenburg** (t). Trendy, stylisch und in attraktiven Farben: Das Team vom Modehaus Mews lädt zur großen Hosenaktion am kommenden Wochenende ein. Das Modehaus am Lütjenburger Marktplatz bietet Freitag und Sonnabend, 26. und 27. April, sowie auch am verkaufsoffenen Sonntag, 28. April, einen Rabatt von 20 Prozent auf alle regulären Damen-, Herren- und Kinderhosen des Sortiments. Darüber hinaus besteht die Möglichkeit, zehn Prozent Rabatt auf bereits reduzierte Hosen zu erhalten. Grund genug, sich im Sortiment umzuschauen, um die eigene Garderobe zum Frühjahr modisch aufzufrischen und an den eigenen neuen Looks Spaß zu haben. Wie immer, gibt es eine breite Auswahl verschiedener Stilrichtungen für jeden Geschmack und zu jedem Anlass passend. Das



**Hosenaktion mit tollen Rabatten im Modehaus Mews – die Mitarbeiterinnen Marina Witt und Nicole Schneekloth (v.l.) freuen sich, ihren Kunden beratend weiterhelfen zu können.**  
Foto: hfr

kompetente, freundliche Mitarbeiterteam steht seinen Kunden mit Rat und Tat gern zur Seite und hilft bei der Auswahl der perfekten Hose. Am verkaufsoffenen Sonntag ist das Modehaus Mews von 11 bis 16 Uhr geöffnet.



**Mews**  
FÜR MICH – MEIN MODEHAUS

**Großes Hosen-  
wochenende  
bei Mews!**

**28.04. SONNTAGS-SHOPPING  
11-16 UHR**

**MIT NEUER HOSE IN  
DEN SOMMER!**

**20 % RABATT  
AUF ALLE REGULÄREN DAMEN-,  
HERREN- UND KINDERHOSEN\***

**10 % EXTRA-RABATT  
AUF BEREITS REDUZIERTER HOSEN\***

\* 20 % auf alle regulären Damen-, Herren- und Kinderhosen.  
Nicht mit anderen Aktionen kombinierbar. Das Angebot  
gilt nur dieses Wochenende (26.04. – 28.04.)

camel  
active

MAC

haltrac  
est. 1972

Calvin Klein

s.Oliver

Street One

TOMMY HILFINGER

BurdaStyle

BRAX  
FEELGOOD

ALBERTO

MOS MOSH

Calvin Klein Jeans

TONI

CECIL

**Meine Mode** Markt 22  
auf 3 Etagen im 24321 Lütjenburg  
Modehaus Mews. Fon 0 43 81 / 40 59 40

[modehaus-mews.de](http://modehaus-mews.de)

-Anzeige-

Umbau und Erweiterung abgeschlossen:

# Feierliche Neueröffnung bei Gehrman Sport und Mode

## Angesagte Marken für Freizeit, Sport, Alltag und Outdoor auf 550 Quadratmetern

**Lütjenburg (los).** Der Umbau mit Erweiterung der Ladenflächen ist abgeschlossen: Zur Neueröffnung von Gehrman Sport und Mode am Sonnabend, 27. April, dürfen sich Kunden auf einen umfassend neu- und umgestaltete Warenpräsentation freuen. Auch während des Verkaufsoffenen Sonntags in Lütjenburg am 28. April ist das Geschäft am Markt 7 geöffnet. Zusätzlich gibt es ein kleines Rahmenprogramm als feierlichen Akzent für den Neustart – vor Ort ist deshalb der Schönberger Foodtruck Miki-Box. Das Gehrman-Team steht für alle Auskünfte rund um das Angebot zur Verfügung. Es ist eine Rundumerneuerung in jeder Beziehung. „Die vergangenen Wochen waren sportlich“, resümiert Inhaber Michel Selk. Mit Blick auf die umfassenden Vorbereitungsarbeiten zum Eröffnungstermin gilt sein Dank insbesondere den Handwerksfirmen.

zenden Geschäftsräume, ehemals Schuhhaus Geschewsky, dazu gewonnen. Mit viel Potenzial für den Ausbau des Sortiments: So ermöglichte der Umbau auch eine künftige Erweiterung unter anderem des Schuhangebots bei Gehrman Sport und Mode. Klassische starke Schuhmarken wie Gabor, Rieker oder Remonte sind deshalb erhältlich. Zusätzlich - und mehr herausgestellt als bisher - gibt es die Marken Skechers und Birkenstock. „Außerdem werden wir immer mal ein, zwei neue Marken präsentieren“, plant Michael Selk für diesen neu integrierten Bereich.

Im Zuge der Erweiterung bot sich darüberhinaus die Einrichtung einer Extrafläche mit einem Sortiment für Kinder an. Die wird nicht nur mit Schuhen, sondern auch Textilien bespielt. Überhaupt hat Gehrman Sport und Mode ein ausgewogenes Verhältnis von

Schuh- und Textilangebot in den Blick genommen: „Es soll eine gute Mischung von allem sein“, sagt Michael Selk mit Blick insbesondere auch auf das Thema Outdooraktivitäten. So wurde zum Beispiel der Bereich Rucksackbedarf erweitert, mit allem, was für Wanderungen und Touren so benötigt wird. Zusätzlich runden Schulrucksäcke dieses Sortiment ab.

Rundum aktualisiert und modernisiert bieten die bisherigen Ladenflächen von Gehrman Sport und Mode durch veränderte Präsentation aller bewährten Marken ein ganz neues Einkaufserlebnis bei guter Orientierung. „Insgesamt war es das Ziel, zur Neueröffnung für die Kunden mit klaren Positionen der Marken eine gute Übersicht zu erreichen“, sagt Michael Selk. So findet sich jeder, der nach etwas Bestimmtem auf der Suche ist, gleich auf den ersten Blick zurecht.

Zur Eröffnung am Sonnabend, 27.



**Noch 10 Tage vor Eröffnungstermin präsentierte sich das Geschäft als Baustelle...**

Fotos: hfr/ Selk

April, ist Gehrman Sport und Mode von 10 bis 14 Uhr geöffnet, am Verkaufsoffenen Sonntag, 28. April, von 11 bis 16 Uhr.



**Letzte Arbeiten vor der Eröffnung am 27. April – inzwischen wurden die modernisierten Ladenräume neu eingerichtet und mit tollen Marken im Textil- und Schuhbereich bestückt.**

„Ein toller Einsatz und großartige Arbeit“, sagt er, „nur dadurch konnten wir den Termin der Neueröffnung halten.“

Die Baumaßnahmen hatten es „in sich“: Ob Boden-, Schaufenster- und Ladengestaltung oder Licht: Alles erstrahlt schick und schier in neuem Glanz, und das auf nunmehr 550 Quadratmetern – 150 Quadratmeter hat das Geschäft durch Hinzunahme der angren-

27.04.2024

JETZT AUF 550 M<sup>2</sup>

NEU  
ERÖFFNUNG

mehr Marken | mehr Trends | mehr Vielfalt

rieker
remonte
Gabor
THE NORTH FACE
patagonia
kathjorn

Teva
BIRKENSTOCK
Bold banana
DAKINE
REEF
bugatti

LACOSTE
athletic
CLEAN CUT COPENHAGEN
SKECHERS
LUMBERJACK

... und viele Marken mehr!

gehrmann

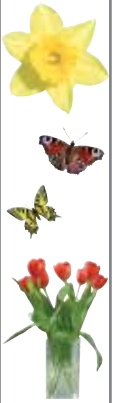
SPORT+MODE

Markt 7 | 24321 Lütjenburg

27.04. von 10 - 14 Uhr &  
28.04. von 11 - 16 Uhr geöffnet!

www.gehrmann.shopping

**Lokales Lütjenburg**





## Energieeffizientes Haus

Mit diesen Tipps zieht mehr Behaglichkeit in die eigenen vier Wände

**Kreis Plön/Ostholstein** (t). Aus den vier Wänden ein energiesparendes Zuhause zu machen, ist nicht nur aus finanzieller Sicht sinnvoll. Es kommt auch der Behaglichkeit und der Umwelt zugute, da der Wohnkomfort steigt, während der CO<sub>2</sub>-Ausstoß des Gebäudes sinkt. Hauseigentümer und Mieter sind aber oft unsicher, welche Maßnahmen sich wirklich lohnen. Hier gibt es einige Tipps.

Ob Neubau oder Sanierung – Hauseigentümer wünschen sich dauerhaft mehr Wohnqualität, aber auch, dass sich die Investition von energiesparenden Maßnahmen am Haus rechnet. „Schon einfache Maßnahmen können einen spürbaren Unterschied in puncto Wohnkomfort bewirken. Zudem spart man sofort Kosten. Mit einer Dämmung aus Glas- oder Steinwolle, spricht Mineralwolle, sinkt der

Energieverbrauch für die Beheizung und Kühlung der Immobilie auf lange Sicht“, sagt Dr. Thomas Tenzler, Geschäftsführer des Fachverbands Mineralwolleindustrie e.V. Mit Blick auf den Sommer ist es ebenfalls ratsam, das Haus vor übermäßiger Hitze zu schützen. Dazu sollten Rollläden oder Jalousien als Sonnenschutz an den Fenstern angebracht werden.

Mehr Wohnkomfort entsteht nicht nur durch angenehme Innenraumtemperaturen – zugleich sollte die Wärme im Haus gleichmäßig verteilt sein und Zugluft vermieden werden. Fühlt sich die Raumseite der Wandfläche kalt an oder zieht es in den Räumen, sind oft fehlende oder zu dünne Wärmedämmungen und bauliche Wärmebrücken die Ursache. Auch hier schafft eine gute Dämmung Abhilfe. „Mit Mineralwolle erhöht



Foto: FMI/schulzfoto/adobe.stock.com

sich das Wohlbefinden dank angenehmer, gleichmäßiger Innenraumtemperaturen und ein gesundes Raumklima stellt sich ein. Zusätzlich verbessert Mineralwolle als nichtbrennbarer Dämmstoff den passiven Brandschutz und damit die Sicherheit im Gebäude, ebenso schützt sie vor Lärm von außen und innen“, so Tenzler.

Durch den effizienten Einsatz

von Energie lassen sich mit den richtigen Maßnahmen langfristige Kosten im Haushalt senken. Wer diese Tipps befolgt und weiterhin auf eine gute Luftqualität durch regelmäßiges Stoßlüften achtet, kann nicht nur Geld sparen, sondern auch die Behaglichkeit in den eigenen vier Wänden verbessern. Weitere Informationen gibt es auf [www.der-daemmstoff.de](http://www.der-daemmstoff.de).

**VOLQUARDTS**

Ihr persönlicher Fachbetrieb für

**Sanitär- und Heizungstechnik**

Peter Volquardts GmbH  
Hans-Adolf-Straße 7  
24306 Plön

Telefon: 04522 - 3121  
Mail: [info@pv-sanitaer.de](mailto:info@pv-sanitaer.de)  
[www.volquardts-sh.de](http://www.volquardts-sh.de)

**strompool\***  
probstei eG



**Wir rechnen -  
Sie sparen**  
Geld, Zeit und Nerven  
mit unserem **Energieservice**

[www.strompool-probstei.de](http://www.strompool-probstei.de)

**Naturstrom \* Heizstrom \* Erdgas \* Pellets**

24217 Schönberg, Stakendorfer Tor 41 0 43 44 - 12 43

**Über 45 Jahre  
Qualität aus  
Bad Segeberg**

**Alles aus einer Hand:**

- Beratung
- Planung
- Bauantrag inkl. Statik
- Anlieferung
- Montage durch eigene Monteure

**Besuchen Sie  
unseren mediterranen Wintergartenpark**

Öffnungszeiten im Wintergartenpark:  
Mo 10 - 17 Uhr / Sa 10 - 14 Uhr  
Bad Segeberg - Jasminstraße 26

☎ **04551-9522-0**

[www.kaben-mein-wintergarten.de](http://www.kaben-mein-wintergarten.de)



**KABEN - Wohnwintergärten,  
365 Tage nutzbar,  
zum Aktionspreis !**

**KABEN**  
mein Wintergarten

Einen KABEN muss man haben



## Nachhaltig heizen im Altbau

### Was ist dran an häufigen Vorurteilen gegenüber Wärmepumpen?

**Kreis Plön/ Ostholstein (DJD).**

Unabhängig von Öl und Gas werden und den Klimaschutz unterstützen, ohne in Sachen Heizung auf Komfort verzichten zu müssen: Diese Argumente sprechen für den Umstieg von Öl- oder Gaskesseln auf moderne Heizsysteme wie eine Wärmepumpe. Im Neubau bilden sie schon heute die dominierende Technik. Allerdings zögern Eigentümer von Altbauten häufig noch mit einem Wechsel, da sie hohe Kosten, ein aufwendiges Sanieren oder eine komplizierte Handhabung fürchten. Doch was ist dran an den hartnäckigen Vorurteilen, dass Wärmepumpen für ältere Gebäude nicht in jedem Fall geeignet seien?

**Vorurteil 1:** Wärmepumpen verbrauchen viel Strom. Treiben Wärmepumpen die Kosten fürs Heizen in die Höhe - und heizt man womöglich das Zuhause ausschließlich mit Strom? Dieses Vorurteil lässt sich schnell widerlegen: Tatsächlich machen sich die Anlagen kostenfreie Umweltenergie etwa aus der Umgebungsluft zunutze. Dazu benötigen Wärmepumpen den Strom lediglich als Antriebsenergie. „Auf diese Weise machen



**Umweltfreundlich und nachhaltig heizen: Wärmepumpen sind auch für die Modernisierung im Altbau vielfach die richtige Wahl.**

Foto: DJD/Stiebel Eltron

sie aus einer Kilowattstunde Strom auf hoch effiziente Weise rund 3 bis 5 Kilowattstunden Wärmeenergie“, erklärt Henning Schulz, Sprecher von Stiebel Eltron.

**Vorurteil 2:** Ohne Fußbodenheizung oder Gebäudemodernisierung geht es nicht. Auch dieses oft zu hörende Argument gegen Wärmepumpen weist der Heizungsex-

perte zurück: „Effiziente Wärmepumpen sind längst in der Lage, Vorlauftemperaturen von 55 Grad oder sogar 65 Grad bereitzustellen. So können bestehende Heizkörper in der Regel auch nach dem Heizungsaustausch problemlos weiter genutzt werden. Gegebenenfalls lohnt es sich, einzelne Heizkörper auszutauschen.“

**Vorurteil 3:** Wärmepumpen arbeiten im Altbau ineffizient. Das Fraunhofer Institut für Solare Energiesysteme ISE konnte dieses Vorurteil in einer Untersuchung eindeutig widerlegen: Die Luftwärmepumpen im Bestandsgebäude erreichen im Test eine durchschnittliche Jahresarbeitszahl (JAZ) von 3,1 – aus einer Kilowattstunde Strom wurden also 3,1 Kilowattstunden Wärmeenergie gewonnen. Erdwärmepumpen erreichten im Test sogar eine JAZ von 4,1 im Bestandsgebäude. Damit ist ein effizienter Betrieb der umweltfreundlichen Heiztechnik auch im Altbau nachgewiesen.

Kohlendioxid einsparen und unabhängig von Öl und Gas werden, ohne beim Heizen auf Komfort verzichten zu müssen: Diese Argumente sprechen dafür, Öl- oder Gaskessel durch eine Wärmepumpe zu ersetzen. „Effiziente Wärmepumpen sind längst in der Lage, einen Altbau, auch in Verbindung mit Heizkörpern, effizient mit Wärme zu versorgen“, erklärt Henning Schulz, Sprecher von Stiebel Eltron. Er empfiehlt Hauseigentümern, sich durch erfahrene Fachhandwerker vor Ort beraten zu lassen.

- Anzeige -



Kürass Haustechnik ist der professionelle Partner für die Bereitstellung nachhaltiger Haustechniklösungen, mit besonderem Augenmerk auf Heizung-, Sanitärtechnik und Energieeffizienz.

Angesichts der drängenden Herausforderungen des Klimawandels und der Energiewende hat sich das Unternehmen darauf spezialisiert, umweltfreundliche und effiziente Systeme für Heizung, Lüftung und Sanitär zu konzipieren und zu implementieren, die wirtschaftlich wirklich sinnvoll sind. Diese Systeme sind maßgeschnei-



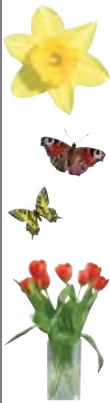
**Adrian Zabel – „Ihr Handwerksmeister aus Süsel“** Geschäftsführer / Meister Installateur- und Heizungsbauerhandwerk

dert, um sowohl die individuellen Bedürfnisse der Kunden als auch die spezifischen Anforderungen der Immobilien zu erfüllen. Kürass Haustechnik bietet wirtschaftlich sinnvolle Lösungen zur Nutzung erneuerbarer Energien, einschließlich der Installation von Wärmepumpen und Solaranlagen, und bietet umfassende Beratung und Unterstützung bei der Modernisierung von Immobilien, um diese zukunftssicher und nachhaltig zu gestalten.

Mit einem umfangreichen Netzwerk in der Handwerks- und Immobilienbranche ist Kürass Haustechnik optimal aufgestellt, um maßgeschneiderte, effiziente und umweltbewusste Lösungen zu liefern, die den aktuellen und zukünftigen Anforderungen gerecht werden.

**KÜRASS HAUSTECHNIK GmbH & Co. KG**

Kirchenstraße 7 | 24211 Preetz | Telefon 04342 - 71 000 36 - 300 | [info@kuerass-haustechnik.de](mailto:info@kuerass-haustechnik.de) | [kuerass-haustechnik.de](http://kuerass-haustechnik.de)



# Bauen & Wohnen

## Jetzt aktiv Heizkosten senken

Mit einfachen Maßnahmen bis zu 40 Prozent Energie einsparen

**Kreis Plön/ Ostholstein (DJD).** Die Nebenkosten rund ums Wohnen sind für viele Haushalte zu einer großen Belastung geworden. Vor allem die hohen Energiepreise schlagen dabei zu Buche. Allein die Heizkosten sind gegenüber dem Vorjahr um bis zu 81 Prozent angestiegen. Diese Zahl nennt der Heizspiegel 2023, für den die gemeinnützige Beratungsgesellschaft co2online mehr als eine Viertelmillion Nebenkostenabrechnungen ausgewertet hat. Gefragt sind daher Möglichkeiten, um schnell und effektiv Energie zu sparen, ohne auf Behaglichkeit verzichten zu müssen. Schon kleine Maßnahmen wie das nachträgliche Abdichten älterer Fenster und Türen kann spürbare Verbesserungen bewirken. Wenn es sich rund um die Fenster stets etwas klamm und zugig

anfühlt, ist dies ein deutlicher Hinweis auf Undichtigkeiten. Gerade in älteren Gebäuden geht hier oft viel teuer bezahlte Wärme nach außen verloren, in der Folge müssen die Bewohner entsprechend nachheizen. Tipp: Wer diese Problemzonen sichtbar machen will, kann mit einer brennenden Kerze alle Fenster in der Wohnung umfahren. Bei Undichtigkeiten und Zugluft kommt die Flamme in Bewegung. Für schnelle und wirksame Abhilfe lässt sich mit einer selbstklebenden Profildichtung sorgen. Dichtungsbänder aus Silikon, Schaumstoff oder Gummi in verschiedenen Stärken und Profildesigns lassen sich nach Bedarf zuschneiden und ohne Werkzeug anbringen. Ein Handwerker ist dafür nicht notwendig. Die nachträgliche Abdichtung eignet sich für alle, die schnell



**Schluss mit unangenehmer Zugluft: Dämmstreifen am Fenster können helfen, Heizkosten zu sparen.**  
Foto: DJD/ Tesa

und effektiv den Energieverbrauch senken wollen. Besonders praktisch ist die Lösung für Mieter, die somit nicht auf das energetische Modernisieren durch den Vermieter warten müssen. Bei einem späteren Umzug können die Streifen rückstandslos wieder entfernt werden. Der Energieverbrauch kann sich mit der nachträglichen Abdichtung

nach Herstellerangaben während der Heizperiode um bis zu 40 Prozent reduzieren. Ergänzend zu den Dichtungsbändern für Fenster, gibt es Problemlöser für Türen. Sie lassen sich mit wenigen Handgriffen auch auf unebenen Böden anbringen lassen, um Wohnräume effektiv und zuverlässig vor Kälte, Staub oder Lärm zu schützen.

## Fledermaus-Safari durchs Schlossgebiet

**Plön (t).** Der Naturpark Holsteinische Schweiz e.V. lädt wieder ein, die Fledermäuse im Plöner Schlossgebiet zu entdecken. Die Biologin Kirsten Marquardt berichtet am Freitag, 3. Mai, von 20.30 bis 22.30 Uhr aus dem Leben der fliegenden Koblode und geht dann kurz vor Sonnenuntergang mit den Teilnehmenden auf die Suche. Mithilfe von Ultraschallempfängern sind die

hochfrequenten Rufe der Tiere zu hören. Die Interessierten sollten eine Taschenlampe mitbringen. Treffpunkt ist die Aussichtsterrasse vor dem Plöner Schloss. Eine weitere Fledermaus-Safari findet am 10. Mai zur selben Zeit am selben Ort statt. Anmeldungen sind wochentags unter Telefon 04521-7756540 möglich. Kostenpunkt: 6 Euro für Erwachsene, 3 Euro für Kinder. Familien zahlen 13 Euro.

## Leben und Werk von Anita Rée

**Preetz (t).** Dr. Thomas Carstensen erzählt „KunstGeschichten“ – im wahrsten Sinne des Wortes. Ausgestattet mit zwei Diaprojektoren und viel Bildmaterial lässt er für die Zuhörenden nicht nur die Werke der präsentierten

Künstler\*innen lebendig werden, sondern macht sie zu guten Bekannten. Eintritt zum Vortrag kostet 12 Euro und kann vorab bei der VHS Preetz oder an der Abendkasse entrichtet werden. VHS-Mitglieder zahlen nur 10 Euro.



**Rastorfer Frühjahrsaktion bis 04.05.2024**

### GRÜNKOMPOST direkt vom Hersteller

● KOMPOST	<b>11,90</b>
1.000 kg (= 1 t)	inkl. MwSt.
● KOMPOST	<b>14,—</b>
5 Sack á 30 Liter	inkl. MwSt.
● PFLANZERDE	<b>11,90</b>
1.000 kg (= 1 t)	inkl. MwSt.

Wir liefern **Rastorfer Kompost**, Pflanzerde, Mutterboden, Recyclingbaustoffe, Rindenmulch & Wurzelhack-Dekor in Ihren Garten. Fragen Sie uns – wir helfen Ihnen gern.

**Rastorfer Kompost** ist garantierte Qualität mit dem RAL-Gütezeichen. Er wird ausschließlich aus pflanzlichen Abfällen hergestellt, düngt schonend Ihren Garten und sorgt für eine nachhaltige Verbesserung des Bodens.

**Eigener Containerdienst für Lieferung von Baustoffen und Abfallentsorgung!**

ABFALLWIRTSCHAFTSZENTRUM RASTORF GmbH & Co. KG



**AWZ**  
direkt an der B 202

Tel. (0 43 07) 8 36 70  
container@awz-rastorf.de  
www.awz-rastorf.de

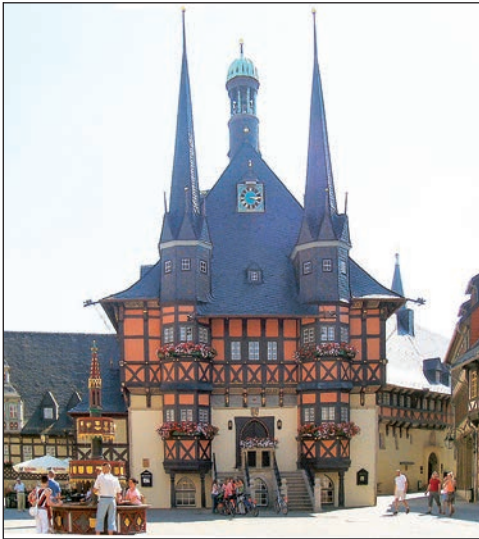
Öffnungszeiten:  
Mo.-Fr. 7.00-16.30  
Sa. 7.00-11.30

## Vier Tage Sommer-Preisknüller:

## Hexen-Weekend „all inclusive“ im Oberharz

**Preetz/Plön** (t).

Es ist der Sommer-Knüller für die Reporter-Leser\*innen: Zum Superpreis von nur 333 Euro (Einzelzimmer plus 90 Euro) können die Gäste den romantischen Harz entdecken. Die Busfahrt direkt ab ab Preetz und Plön führt vom 19. bis 22. Juni 2024 und vom 15. bis 18. September 2024 ins Komfort-Hotel mit großem Hallenbad und Sauna in traumhafter Lage im berühmten Berg-Kurort Hahnenklee am Blocksberg. Dort können die Reisenden rundum verwöhnen lassen mit einem großen Ausflugs- und Entdeckerprogramm mit vielen Höhepunkten, das bereits im Reisepreis komplett enthalten ist. Schlemmen und genießen können die Leser\*innen an den großen Schlemmerbuffets während der sehr reichhaltigen Vollpension mit dem großen „All-inclusive-Getränkpaket“ ohne Begrenzung von 10 bis 20.30 Uhr im Hotel. Zum großen Leistungspaket der Sonderreisen gehören neben der Fahrt im Vier-Sterne-Reisebus ab Preetz und Plön drei Übernachtungen im Komfort-Berg-Hotel in idyllischer Lage in Hahnenklee mit dreimal großem Schlemmer-Frühstück vom Buffet, zwei Luch-



**Die Höhepunkte des Harzes entdecken die Leser\*innen bei zwei großen Panorama-Rundfahrten – unter anderem nach Wernigerode.**

Paketen zum Mittagessen für die Ausflüge, drei kalt/warmen Schlemmer-Abendbuffets sowie „All-inclusive-Getränke“ ganztags kostenlos von 10 Uhr bis 20.30 Uhr (auch zu den Mahlzeiten) ohne Begrenzung, einmal Kaffee und Kuchen im Hotel, Zimmerreinigung jeden zweiten Tag sowie eine große Harz-Rundfahrt. Die Anreise erfolgt mit einer Mittagspause in der 1000-jährigen Kaiserstadt Goslar, ein weiterer Ganztags-Ausflug führt in das Weltkulturerbe Quedlinburg und Wernigerode. Auf dem Rückweg genießen die Gäste mit Eintritt den Besuch der berühmten Klosterkirche und Klosterbrennerei im Kloster Wöltingerode mit Führung und fachkundiger Kostprobe. Die

Kurtaxe ist vor Ort im Hotel zu bezahlen.

Anmeldungen sind ab sofort Montag bis Freitag von 9 bis 13 Uhr bei den Reporter-Leser-Rei-

sen des Burg-Verlages in Eutin, Lübecker Straße 12, unter Telefon 04521-701130 oder direkt online auf [leserreisen.der-reporter.info](mailto:leserreisen.der-reporter.info) möglich.

## IMMOBILIEN

## Kaufgesuche

**Wohnen bleiben!  
Kaufpreis kassieren!**

Ärztin kauft bewohnte Immobilien sofort oder später. Eigentümer-Angebot angenehm.  
Tel. 0152-18470322

**Wir suchen****für unseren Mitarbeiter:****2-Zimmer Whg.,**

ca. 50 m², Balkon/Terrasse, Preetz und Umgebung.  
Angebote bitte per Mail an [gzl@gzl.de](mailto:gzl@gzl.de) oder telefonisch **04342/715515**

Haus oder Baugrundstück am See mit eigenem Seezugang v. Unternehmer im Ruhest. gesucht, 0151-50834131. Bitte-Anbieten@gmx.de

## Mietgesuche

**2 Zi.-Whg.** gesucht bis 650,- € warm in Plön. Rentnerin, keine Haustiere, Tel. 0162-7092822

**Abfallannahme 24306 Kossau**  
Betriebsgelände Kossau Tel. (0 45 22)  
7 – 16.30 Uhr, Sa. 8 – 12 Uhr **746 600**

Annahme auch von Bau u. Gartenabfällen.

**Container-Service  
Plön GmbH**

**Wir ziehen Sie um!**

Maßgeschneiderte Umzüge,  
Spezialtransporte und Einlagerungen.  
Tel. **0 43 42/31 01**

- Sanitär- und Heizungsbau
- Badkomplettsanierung
- Solaranlagen

**Carsten Schmidt**

Uhlandstraße 8 | 23823 Seedorf  
(0 45 55) 71 49 06  
[www.gebaeudedienst-schmidt.de](http://www.gebaeudedienst-schmidt.de)

**DACHDECKER  
SUCHT ARBEIT!**

Ihr Profi für Flach-, Pfannen- oder Blechdächer. Wir bieten Trapezblech, Dachrinnen Ziegeloptik, Neueindeckung für Scheunen, Garagen, Carports.

**Tel.: 0163 / 64 84 06 0  
oder 0163 / 64 84 06 1**

**Exklusiver  
Immobilien-  
service  
für Senioren.**



**LB LANGNER | BURMEISTER  
Immobilien**

Plön 04522-8080800  
Kiel 0431-69105400  
[www.langner-burmeister.de](http://www.langner-burmeister.de)

## Maibaum-Richten

## mit der Freiwilligen Feuerwehr Ascheberg

**Ascheberg** (t). Die Freiwillige Feuerwehr lädt wieder zum traditionellen Maibaum-Richten am 1. Mai nach Ascheberg ein. Mit diesem Auftakt um Punkt 11 Uhr auf der Rathauswiese an der Straße Langenrade startet die zünftige Feier hinter dem Bürgerhaus, zu der Groß und Klein herzlich eingeladen sind. Der Eintritt ist frei. Für die Kleinen bietet das Festgelände am Alten Wasserwerk ein lustiges Kinderprogramm und für hungrige Gäste gibt es Kuchen, Speisen sowie Getränke. Drei Bands sorgen beim Ascheberger Maifest mit Livemusik für Unterhaltung. Gäste dürfen sich auf die

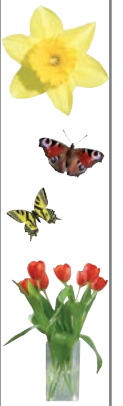
Plöner Tonabgeber, Limited Edition und Nashville City freuen. Die Freiwillige Feuerwehr Ascheberg freut sich auf viele Gäste und dankt allen Mitwirkenden aus Ascheberg für ihren Einsatz.

**GlasKroll**  
Ihr Fachunternehmen



GlasKroll GmbH  
Schönkirchen  
Tel 0 43 48 - 10 70  
[www.glaskroll.de](http://www.glaskroll.de)

**JETZT  
ANGEBOT  
ANFORDERN**

**Neue Fenster?  
Aber klar!**



# Qualitätsgebrauchtwagen aus der Region

Alle Fahrzeuge TÜV-geprüft – zum Teil mit Garantie • Finanzierung • Inzahlungnahme

**Audi**



**A3 Limousine Advanced 35 TFSI**, EZ 03/23, 110 kW, 15 km, brillantschwarz, Automatik, Ambiente-licht, vollig. Kombiinstrum., SHZ, Soundsystem, Verkehrszeichenerk.

**34.780,-** OHLA-Automobile GmbH

**Citröen**



**C3 Aircross**, EZ 12/17, 81 kW, 81.920 km, satin steel gray, Klimaauto., Sitzhgz., Soundsys., Verkehrszeichenerk., Spurhalteass., BT, MFL, ZV, NSW, FSA, Lichtsensor, PDC hinten, Lederlenkrad, Tempomat, Geschwindigkeitsbegrenzer

**12.780,-** OHLA-Automobile GmbH

**Dacia**



**Duster Prestige 4WD**, EZ 04/18, 92 kW, 78.953 km, atacamaorange, Navi, Klimaanlage., Allradantrieb, Totwinkel-Ass., BT, Notbremsass., MFL, LMF, ZV, NSW, Freisprechanl., PDC hinten, Rückfahrkamera, Tempomat

**14.980,-** OHLA-Automobile GmbH

**Sandero Stepway Tce, NFZ**, 66 kW, 300 km, safarigrün, Navi, Klimaauto., Sitzhgz., Soundsys., Spurhalteass., Totwinkel-Warner, schlüssellose ZV, BT, Notbremsass., MFL, LMF, NSW, FSA, Lichtsensor, PDC v. + h., Rückfahrkamera, Lederlenkrad

**19.480,-** OHLA-Automobile GmbH

**Fiat**



**500e Icon**, EZ 12/22, 87 kW, 10.500 km, arktisweiss, Abstandstempom., dig. Display, Kamera, Klimaauto., Navi, Sitzhgz., Soundsystem, Verkehrszeichenerk.

**22.980,-** OHLA-Automobile GmbH

**500e Icon**, EZ 12/22, 87 kW, 9.800 km, colore esterno mineralgrau, automatik, Navi, Klimaauto., Soundsys., Verkehrszeichenerk., Ambiente Licht, Spurhalteass., BT, Notbremsass., MFL, LMF, ZV,

**Fiat**



NSW; FSA, Lichtsensor, PDC v. + h., Rückfahrkamera, Lederlenkrad

**23.980,-** OHLA-Automobile GmbH

**500e Icon**, EZ 12/22, 87 kW, 9.500 km, ozean-grün, automatik, Navi, Klimaauto., Soundsys., Verkehrszeichenerk., Ambiente licht, Spurhalteass., BT, Notbremsass., MFL, LMF, ZV, NSW, FSA, Lichtsensor, PDC v. + h., Rückfahrkamera, Lederlenkrad

**23.980,-** OHLA-Automobile GmbH

**Ford**



**Ka+ Active**, EZ 09/19, 63 kW, 58.200 km, oxford weiß, Audiosystem Ford Sync, Freisprecheinrichtung Bluetooth, PDC hi., Nebelscheinwerfer, ABS, ESP, ZV m. FB, Berganfahrassistent, Klimaauto., Alufelgen Ganzjahresreifen, Tempomat, Sitzhgz. v., el. FH rundum, el. Servo,

**11.848,-** AH Kania

**Puma Trend**, EZ 10/20, 70 kW, 21.500 km, met agateblack, Audiosystem Ford Sync, Navigation über Apple/Android App, Multifunktionslenkrad, Regensensor, ABS, ESP, ASR, Nebelscheinwerfer, el. Servo, Berganfahr-, Notbremsassistent, Pre- & Postkollisionsassistent, Spurhalteassistent, Alufelgen m. Ganzjahresreifen, Tempomat & Limiter, el. FH rundum, Abgasnorm Euro6 dTemp,

**16.455,-** AH Kania

**Fiesta Titanium**, EZ 04/19, 74 kW, 58.900 km, indirum schwarz, Audiosystem Ford Sync, Applink und Touchscreen, Spurhalteassistent, Regensensor, ABS, ESP, ASR, ZV m. FB, Berganfahrassistent, Bordcomputer, Klima, Nebelscheinwerfer, Alufelgen, Ottopartikelfilter Euro 6 Norm, el. EH, el. Servo, Multifunktionslederlenkrad,

**16.762,-** AH Kania

**Focus Active**, EZ 08/19, 110 kW, 58.800 km, frostweiss, Navigationssystem Ford Sync, Auffahrwarnsystem, ParkPilotsystem v. + h., LED Scheinwerfer, ABS, ESP, ASR, Einpark Assistent & Rückfahrkamera, Tempomat mit Limiterfunktion, Toten Winkel- und Spurhalte-Assistent, Klimaauto., Panoramadach, Head-Up-Display, Sitze vorn heizbar, AHK abnehmbar 1.800 kg, el. Servo, Multifunktionslederlenkrad beheizbar,

**21.616,-** AH Kania

**S-Max ST Line**, ET 07/19, 121 kW, 60.900 km, met magnetic, adaptive LED-Scheinwerfer, Freisprecheinrichtung Bluetooth, PDC v. + h., ABS, ESP, ASR, Rückfahrkamera, el. Heckklappe, Alufelgen Ganzjahresreifen, Sitzhgz. v., Navigationssystem Touchscreen, 3. Sitzreihe EasyFold-Falt System, KeyFree System, el. FH rundum, el. Servo, Multifunktionslederlenkrad beheizbar,

**26.145,-** AH Kania

**Hyundai**



**Tucson blue Trend 2WD**, EZ 10/17, 100kW, phantoblack, 2-Zonen-Klimaauto., SHZ, beheizbare Frontscheibe, BT, Notbremsass., MFL, Touchscreen, LMF, NSW, Freisprechanl., Lichtsensor, PDC h., Lederlenkrad, Tempomat

**16.980,-** OHLA-Automobile GmbH

**Jeep**



**Cherokee Longitude 2.2**, EZ 08/20, 143 kW, 87 tkm, billet silver met. clear coat, Navi, AHK abnehmbar, 2-Zonen-Klimaauto., beheizbare Frontscheibe, Soundsys., ambiente Licht, SHA, Totwinkelass., ZV, BT, MFL, el. Sitzeinstellung, LMF

**23.980,-** OHLA-Automobile GmbH

**Cherokee Edizione Longitude FWD 2.2 Automatik**, EZ 08/20, 143 kW, 73.000 km, granite crystal, Navi, 2-Zonen-Klimaauto., beh. Frontscheibe, Soundsystem, Ambientelicht

**24.980,-** OHLA-Automobile GmbH

**Kia**



**Sportage 1,6 CRDi Mild Hybrid Vision**, EZ 06/21, 100 kW, 31.984 km, pentametal met., Navi, Fernlichtass., 2-Zonen-Klimaauto., Allrad, SHZ, beheizbares Lenkrad, Soundsys., SHA, BT, Notbremsass., MFL, LMF, NSW, Freisprechanl.

**25.980,-** OHLA-Automobile GmbH

**Opel**



**Astra K ST Business 1.0 Turbo**, EZ 09/19, 77 kW, 64.611 km, argonsilber, AGR-Fahrsitz, el. Fensterheber, Regensensor, Klimaauto., el. Außenspiegel beheizt, Multi Media Navi pro, Tempomat, SHZ vorn, Lederlenkrad beheizt, NSW, LED-Tagfahrlicht, PDC v. + h.

**13.450,-** AH Estorff

**Astra K ST 120 J. 1.2 Turbo**, EZ 11/19, 81 kW, 83.667 km, quarzgrau, AHK abnehmbar, Lederlenkrad beheizt, SHZ, Multimedia Navi, Rückfahrkamera, NSW, AGR-Fahrsitz, Klimaauto., 16"-LMF, LED-Scheinwerfer, PDC v. + h.

**13.950,-** AH Estorff

**Mokka Elegance 1.5 d**, EZ 12/21, 81 kW, 67 tkm, diamantschwarz, Rückfahrkamera, PDC h., Matrix LED-Scheinwerfer, LED-Tagfahrlicht, LMF, Klimaauto., Tempomat, SHZ v., beheizb. Ledersportlenkrad, Multi Media Navi Pro, autom. Gefahrenbremsung, AHK abnehmbar

**16.950,-** AH Estorff

**Corsa-E F Ultimate Automatik**, EZ 05/21, 19.716 km, 100 kW, diamantschwarz, LMF, Matrix-LED Scheinwerfer, Massagesitz, SHZ, beheizbares Ledersportlenkrad, MFL, Klimaauto., Multimedia Navi Pro, Tempomat, PDC hinten

**19.450,-** AH Estorff

**Insignia B St Business Elegance 2.0D Automatik**, EZ 09/21, 45.425km, 128kW, onyxschwarz, AGR Fahrsitz, Head Up Display, Rückfahrkamera, PDC, Massagefunktion Fahrsitz, Keyless Open, beheizbare Frontscheibe, Klimaauto., wireless charging, SHZ vorn, Ledersportlenkrad beheizt, Multimedia Navi Pro, Abstandsanzeige, Toter-Winkel-Warner

**23.950,-** AH Estorff

**Combo Life**, EZ 10/22, 16.519 km, 81 kW, schwarz, Rückfahrkamera, beheizb. Frontscheibe, SHZ, beheizb. MFL, Klimaauto., Navi, Freisprechanl., NSW, beheizb. Außenspiegel

**24.450,-** AH Estorff

**Grandland GS 1.2 Turbo AT8**, EZ 01/23, 96 kW, 11.649 km, rubinrot, 18" LMF, Allwetterbereifung, beheizb. Frontscheibe, beheizb. Ledersportlenkrad, SHZ, LED-Scheinwerfer, PDC v. + h., Rückfahrkamera, adaptiver Tempomat, el. Heckklappe, AHK abnehmbar, Klimaauto., Keyless go, DAB-Radio + Navi + BT, FSE

**29.950,-** AH Estorff

**Seat**



**Ibiza 1.0 Style**, EZ 07/19, 59kW, 70tkm, schwarz, Apple CarPlay, AndroidAuto, Navi, 2-Zonen Klimaauto., Tempomat, PDC h., BT, Notbremsass., MFL, LMF, ZV, Freisprechanl., Lichtsensor

**13.980,-** OHLA-Automobile GmbH

**Seat**



**Leon Style 1.0**, EZ 01/20, 85 kW, ubransilber, vollig. Kombiinstrument, Klimaauto., SHZ, Panoramadach, schlüssellose ZV, Schiebedach, Notbremsass., MFL, LMF, NSW, Freisprechanl., PDC v. + h., Rückfahrkamera, Lederlenkrad

**15.980,-** OHLA-Automobile GmbH

**Leon Style 1.0**, EZ 04/20, 85 kW, candyweiss, Navi, Klimaauto., Panoramadach, schlüssellose ZV, Schiebedach, BT, Notbremsass., MFL, LMF, NSW, Freisprechanl., PDC v. + h., Rückfahrkamera, Apple CarPlay, Android Auto

**16.980,-** OHLA-Automobile GmbH

**Leon Style 1.0**, EZ 11/20, 81 kW, mysteryblau, Navi, Fernlichtass., Klimaauto., Panoramadach, Soundsys., SHA, schlüssellose ZV, Schiebedach, BT, Notbremsass., MFL, NSW, beheizbares Lenkrad

**17.480,-** OHLA-Automobile GmbH

**Leon Style 1.0**, EZ 01/21, 81 kW, magnetictch, Fernlichtass., vollig. Kombiinstrument, Klimaauto., SHZ, SHA, schlüssellose ZV, BT, Notbremsass., MFL, Touchscreen, LMF, NSW, Freisprechanl., PDC hinten, Lederlenkrad

**17.980,-** OHLA-Automobile GmbH

**Volkswagen**



**Up!**, EZ 01/18, 44 kW, 67.619 km, purewhite, Klimaanlage., SHZ, BT, Notbremsass., ZV, NSW, Freisprechanl., Lichtsensor, PDC hinten, Winterpaket, Regensensor, Start/Stop-Automatik

**11.480,-** OHLA-Automobile GmbH

**e UP**, EZ 12/21, 24.606km, 61kW, purewhite, Klimaauto., SHZ, beheizbare Frontscheibe, BT, Notbremsass., MFL, ZV, LMF, Lichtsensor, Rückfahrkamera, Winterpaket

**14.980,-** OHLA-Automobile GmbH

**Polo Comfortline 1.0 TSI Automatik**, EZ 05/18, 70kW, 49tkm, purewhite, Klimaanlage., SHZ, BT, Notbremsass., MFL, ZV, LMF, Lederlenkrad, Tempomat, Winterpaketm Berganfahrass., Start/Stop Autom.

**15.480,-** OHLA-Automobile GmbH

**T-Cross**, EZ 05/23, 81 kW, 2.500 km, schwarzmetall, Navi, 2-Zonen-Klimaauto., Sitzhgz., Spurhalteass., Totwinkelass., BT, Leder- MFL, LMF, Freisprechanl., Apple CarPlay, Android Auto, ACC

**26.980,-** OHLA-Automobile GmbH

**Wir kaufen Wohnmobile**

**+ Wohnwagen**

Tel.: 03944-36160

[www.wm-aw.de](http://www.wm-aw.de) Fa.

**STEHNING**  
PLON  
**AUTOLACKIERUNG**  
schnell - gut - günstig  
Telefon 04522/3040

**KANIA**

Mobilität hat einen Namen

Kania GmbH

Industriestr. 8 • 23701 Eutin

Tel. 0 45 21 / 70 99 70



Ihr Vertrauen ist unsere Motivation

**OHLA-AUTOMOBILE GmbH**

Freier Händler • Verkauf aller Marken

Kieler Straße 29 • 24321 Lütjenburg

Tel. 0 43 81 / 4 05 70 • [www.OHLA.de](http://www.OHLA.de)

**ESTORFF**

Autohaus Estorff  
GmbH & Co.KG

Rautenbergstr. 38 • 24306 Plön

Tel. 04522/9011, Fax 9010,

[info@estorff.de](mailto:info@estorff.de)

**Autohaus Lepthien**

– Kfz-Meisterbetrieb – 24211 Preetz • Industriestraße 1

Tel. (0 43 42) 871 88 oder 871 89 • [www.autohaus-lephtien.de](http://www.autohaus-lephtien.de)

**Pkw Leihwagen • Anhänger-Verleih • Kfz-Reparatur aller Fabrikate**

**HU + AU jeden Tag • Reifen Service • Achsvermessung**

**Service für Wohnmobile**

# Verein Herz-Hilfe Plön e.V. wählt neuen Vorstand

Ursula Sohn löst Günther Velten an der Vereinsspitze ab

**Plön (los).** Am Sonnabend, 29. April 2024 jährt sich ihre Vereinsgründung zum 31. Mal. Seit 9. April steht eine neu zusammengesetzte Riege an der Spitze der Herz-Hilfe Plön.

Die 37 anwesenden Mitglieder (von insgesamt 70, darunter 21 passive) haben im Rahmen ihrer Jahreshauptversammlung Ursula (Uschi) Sohn zur ersten Vorsitzenden gewählt. Sie löste Günther Velten in dem Amt ab. Der langjährige Vorsitzende und Trainer leitete die Versammlung. Velten stand dem Verein seit 2017 vor, will sich aber aus gesundheitlichen Gründen zurückziehen. So



**Mit einem große Repertoire an Übungen sorgt Übungsleiter Günther Velten für abwechslungsreiche Trainingsstunden, die allen sichtbar Spaß machen.**



**Konzentration und koordinierte Bewegungsabläufe: Velten gibt Anweisungen für ein Koordinationstraining mit Bällen.** Fotos: Schneider

oft es möglich sei, werde er aber das Training besuchen, versprach Velten.

Neuer stellvertretender Vorsitzender ist Holger Behnke, den Vorstand komplettieren Kassenwart Martin Rüppich und Schriftführerin Anke Körten.

Mit einem Präsent haben die Vereinsmitglieder ihren bisherigen Vorsitzenden verabschiedet. Sie alle sind von Herzkrankheiten betroffen und verstehen sich als eine Gemeinschaft für die Gesundheit, macht Ursula Sohn deutlich.

„Wer länger leben will, sollte

## Automarkt

**Ankauf aller PKW, Geländewg.,** Busse, Toyota, VW Sharan, Galaxy, a. def., a. am WE 04521-8489877

**Kaufe gebrauchte** Japaner, Hyundai, Kia, Toyota, Seat, VW, Renault, Opel. TEL. 0151-202 977 32

**Verkaufe von privat** FIAT Qubo 95 PS Diesel signalrot, EZ 03/11, nur 51.600 km, TÜV neu, 5 Plätze, 2 Schiebetüren, Klima, Radio/CD, getönte Scheiben, 5450,- €, Tel. 04522-7648777 (AB läuft!)

Sport treiben – am besten unter Anleitung bei einer Herzsportgruppe“, lautet das Credo der Herzsportler. Denn Herzsport erhöhe die Lebenserwartung. Grundsätzlich finden die Übungsstunden unter ärztlicher Aufsicht



**Sport ist in jedem Alter möglich, beweisen die Herzpatienten, die wöchentlich trainieren.**

statt – zur Sicherheit. Ärztlich betreut werden die Sportgruppen von dem Plöner Arzt Kai Hochmann und den Notfallsanitätern Nina Beuck, Marco Brüning, Mi-

chael Thoms und Björn Lüth, der auch Vereinsmitglied in der Herz-Hilfe Plön ist.

Für ein abwechslungsreiches Programm sorgte bisher Günther Velten. Künftig werden neue Übungsleiter das Training der Herzsportgruppen übernehmen und weiterführen.

sportler kann auf ein umfassendes Repertoire an Übungen zurückgreifen, die über das Körperliche hinaus das Denken, das Reaktionsvermögen und die Fähigkeit der Koordination gleichermaßen ansprechen – eine Stunde guter Laune ist garantiert. Und diese gute Stimmung ist mindestens so



**Regelmäßiger Sport tut den Patienten gut: Auch die neue Vorsitzende der Herz-Hilfe Plön Ursula Sohn (vorn) versäumt keine Trainingsstunde.**

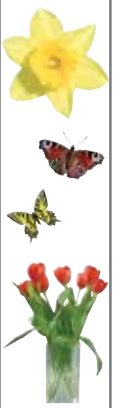
Den richtigen Belastungsgrad anzupeilen, ist ein zentraler Punkt in Velten's Training: Denn die ers-

wichtig wie die körperliche Betätigung...

Velten weiß aus eigener leidvoller Erfahrung, wie wichtig der Herzsport für die Betroffenen ist. Ein vermeintlich „normaler“ Infekt hatte das Herz des damals 48-jährigen schwer geschädigt. Doch gerade Sport gilt als ein wirksames Mittel gegen sogenannte koronare Herzkrankheiten. Zu ihnen zählen Herzinfarkt, Herzschwäche, Herzrhythmusstörungen sowie auch der plötzliche Herztod. Eine schwedische Studie von 2018 mit mehr als 22.000 Infarktpatienten unterstreicht die Bedeutung und Wirksamkeit des Herzsports.

Ein weiterer Grund sei das Gemeinschaftserlebnis, hebt Ursula Sohn hervor. Das wöchentliche Training in der Sporthalle der Marineunteroffizierschule schweißte die sportelnden Herzpatienten

**Fortsetzung auf Seite 24...**





### Fortsetzung von Seite 23...

zusammen, denn gemeinsamer Sport verbindet und macht Freude.

Der Verein Herz-Hilfe Plön wurde 1993 vom ehemaligen Vorsitzenden Peter Sörensen gegründet, der die Leitung bis 2016 hatte. Zum Konzept zählte nicht nur der Sport allein, sondern auch Freizeitaktionen wie Fahr-

ten oder Grillfeste. Der Verein finanziert sich durch Mitgliedsbeiträge und Zuschüsse durch die Krankenkassen.

Die Herzsportgruppen trainieren dienstags von 18.30 bis 19.30 Uhr (bis 100 Watt Belastung) und 19.45 bis 20.45 Uhr (mehr als 100 Watt Belastung).

Weitere Auskünfte erteilt Ursula Sohn (04522-5959).



Diese Übung lebt vom zügigen Ball- und Standortwechsel der Spieler.



# STELLENMARKT

Alle Stellenanzeigen auch online auf  
 **sicherdirdenjob.de**  
 Jetzt durchstarten!

**Zehm Vertrieb u. Service GmbH**  
 Gebäudereinigungsunternehmen sucht ab sofort zuverlässige  
**Reinigungskräfte**  
**(m/w/d)** mit Führerschein Kl. B  
 Wir bieten: unbefristeten Arbeitsvertrag, tarifl. Bezahlung (13,50 €/h) und 30 Tage Urlaub von Mo – Fr für 4 - 6 Std./tgl., Arbeitsbeginn ab 05:00 Uhr in 24321 Todendorf Panker  
**Rufen Sie jetzt an.**  
**Wir freuen uns auf Sie!**  
**0173 / 40 36 502**

Wir suchen  
**Erdbeerverkäufer!**  
 (m/w/d)  
 zwischen Mai & August  
 für unseren Verkaufsstand in Plön  
 Bewirb Dich jetzt:  
 Telefon 04557 301  
 www.hornbrookerhof.de



Hornbrooker  
Hof

Wir suchen eine **Bürokräft m/w/d** in Teilzeit, freundlich, flexibel und zuverlässig. Grundkenntnisse in MS-Office. Haben wir Interesse geweckt, dann freuen wir uns auf Ihre Bewerbung, diese senden Sie per E-Mail an: **martin.grohnert@allfinanz.ag**

**Gärtner sucht Arbeit und macht Ihren Garten schön!**  
 Hecken, Büsche, Beete & (Obst-) Bäume Pflegeschnitt, mit Abfuhr. Begradigen von Terrassen und Wegen und Neuverlegung (Zäune). Wir säubern auch Terrassen & Wege von Unkraut & Flechten.  
**Jetzt Rasen vertikutieren, säen, düngen & walzen oder NEU: ROLLRASEN mit Gitter Tel. 0 15 75 - 0 14 05 94**



Finden Sie  
 den perfekten  
 Mitarbeiter  
 für Ihr  
 Unternehmen!  
 ANZEIGENBERATUNGUNTER:  
**04521/7011-0**  


**Zur Verstärkung meines Teams  
 suche ich zu sofort oder später  
 Steuerfachwirt/in (m/w/d)  
 Steuerfachangestellte/n (m/w/d)  
 Buchhalter/in (m/w/d)**

**Ihre Aufgaben in meiner Kanzlei:**

- Bearbeitung von Finanzbuchhaltungen für einen fest zugeordneten Mandantenstamm unter Einsatz von Datev-Software
- Bearbeitung von Lohn- und Gehaltsabrechnungen in Datev-Lodas
- Bearbeitung von Steuererklärungen, Einnahmen-Überschuss-Rechnungen und Jahresabschlüssen

**Was Sie erwarten können:**

- Willkommensprämie
- Inflationsausgleichsprämie (3.000,- €)
- geplante 4-Tage-Woche
- Homeoffice möglich
- überdurchschnittliche Vergütung mit Umsatzbeteiligung (bis zu 14,5 Gehälter)
- Gleitzeit
- ein motiviertes Team, das Sie bei der Übernahme Ihrer Aufgaben gerne unterstützt

**Für telefonische Rückfragen steht Ihnen  
 Ramona Schröder jederzeit zur Verfügung.  
 Ihre aussagekräftige Bewerbung richten Sie bitte  
 schriftlich per Post oder per E-Mail an uns.**

Königstraße 10  
 23730 Neustadt in Holstein  
 Tel.: 04561-5126-0  
 Fax 04561-512626  
 info@stb-schindler.de  
 www.steuerberatung-schindler.de

Siegfried  
Schindler



**der reporter**

**Du bist außergewöhnlich!**  
**SICHER DIR DEN JOB.**

 **sicherdirdenjob.de**



# STELLENMARKT

Alle Stellenanzeigen auch online auf  
 **sicherdirnenjob.de**  
 Jetzt durchstarten!

**Suche von** Priv. Helfer für: Garten-, Tischler-, Elektrik- und Malerarbeiten sowie Umzug. Tel. 01784510396

**Suche, ehrl.,** selbstständige Frau, Putzhilfe, 14-tägig für 3 Std., angemessene Bezahlung, bitte tel. melden tgl. 9-20h, Tel. 04342-84999, AB vorh.



## Gesundheits- und Pflegeeinrichtungen des Kreises Plön

Die Klinik in Preetz, der Rettungsdienst im Kreis Plön und das Haus am Klostergarten - das sind die Gesundheits- und Pflegeeinrichtungen des Kreises Plön. Als gemeinnützige Gesellschaft sind wir der Gesundheitsversorger der Region. Modern ausgestattet und direkt im Zentrum des Kreises Plön gelegen. Die zentrale Verwaltung in Preetz vereint alle drei Einrichtungen und versteht sich als deren Dienstleister. Hier laufen alle Fäden zusammen!

Wir suchen zum nächstmöglichen Zeitpunkt eine

### Reinigungskraft (m/w/d)

in Teilzeit oder auf Minijob Basis.

#### Ihre Aufgaben:

- Reinigung von OP- und Funktionsbereichen, Patienten-/Bewohnerzimmern, Flurbereichen und Büroräumen
- Einhaltung hygienischer Vorschriften
- Arbeitseinsätze wechselweise im Früh und Spätdienst sowie Rufbereitschaft für den OP (nachts)
- Regelmäßige Einsätze an Wochenenden und Feiertagen

#### Ihr Profil:

- Berufserfahrung im Reinigungsbereich wünschenswert (jedoch nicht zwingende Voraussetzung)
- Zuverlässigkeit und Verantwortungsbewusstsein insbesondere in diesem für unser Haus besonders wichtigen Bereich (Hygiene steht im Gesundheitsbereich immer an erster Stelle)
- Freundliches und umsichtiges Auftreten im Umgang mit unseren Patienten/innen und Bewohnern/innen
- Bereitschaft zur Übernahme von Rufbereitschaftsdiensten
- Sprachkenntnisse in Deutsch

#### Unser Angebot:

- Strukturierte Einarbeitung
- Vergütung gemäß Tarif für Krankenhausservicekräfte (TV-KR-S)
- Betriebliche Altersversorgung
- 30 Tage Jahresurlaub
- Betriebliches Gesundheitsmanagement (Bikeleasing, Wellpass etc.)
- monatlich wechselnde Rabatte für Onlineshops

#### Zusammen mit Ihnen möchten wir unser Team stärken!

Für weitere Informationen sowie die Möglichkeit einer ersten Kontaktaufnahme stehen Ihnen gern folgende Ansprechpartner zur Verfügung:

Personalabteilung: Frau Lisa Fedder, 04342 801 392  
 Hauswirtschaftsleitung: Frau Susanne Jürgens, Tel.: 04342 801-113

#### Interessiert?

Wunderbar, dann bewerben Sie sich direkt online über unser Bewerbungsportal oder rufen Sie uns an, wenn Sie noch Fragen haben.

#### Gesundheits- und Pflegeeinrichtungen des Kreises Plön Dienstleistungsgesellschaft mbH

Personalabteilung  
 Am Krankenhaus 5 - 24211 Preetz  
[www.klinik-preetz.de](http://www.klinik-preetz.de)



Die Firma Carl Bremer ist ein familiengeführtes, mittelständisches Unternehmen und betreibt mit 120 Beschäftigten an drei Standorten in Ostholstein Baustoffhandlungen und Baumärkte. Bekannt als „DER Partner rund ums Bauen“ stehen wir mit viel persönlichem Engagement und Expertise an der Seite unserer Kundinnen und Kunden.

An unseren Standorten Eutin, Luschendorf und Oldenburg i.H. bilden wir aus – Start 01.08.2024:

- Kaufmann/-frau für Groß- und Außenhandelsmanagement (w|m|d)
- Kaufmann/-frau für Büromanagement (w|m|d)
- Kaufmann/-frau im Einzelhandel (w|m|d)
- Fachkraft für Lagerlogistik (w|m|d)
- Fachlagerist (w|m|d)

**Unsere Benefits bei Bremer**  
 Überdurchschnittliche Ausbildungsvergütung | 30 Tage Urlaub | Qualifizierte Ausbildung | Gute Übernahmechancen | Familiäre Unternehmenskultur | Kostenlose Getränke und hochwertige Arbeitsbekleidung u.v.m.

Alle Infos zu den Ausbildungen sowie die Möglichkeit zur direkten Bewerbung findest Du auf [carl-bremer.jobs.personio.de](http://carl-bremer.jobs.personio.de). Bei Fragen melde Dich bei unserer Personalreferentin Frau Crane unter 04521 / 702367.



## Arbeiten für die Umwelt.

Das geht beim ZVO.

Der Zweckverband Ostholstein sucht zum nächstmöglichen Zeitpunkt eine/n

### Fachkraft für Systemadministration (m/w/d)

Sie haben eine abgeschlossene Ausbildung im Bereich der Aufgabendarstellung, Kenntnisse im Umgang mit MS-Anwendungen, virtuellen Systemen, SIMATIC WinCC und Acron?

Dann bewerben Sie sich jetzt.



Weitere Informationen unter: [zvo.com/karriere](http://zvo.com/karriere)



Für die Zukunft unserer Region





BEWERBUNG

## STELLENMARKT

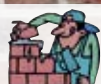
### MFA und Auszubildende gesucht!

Wir sind eine orthopädische Gemeinschaftspraxis in Eutin und suchen eine medizinische Fachangestellte (m/w/d) in Vollzeit und eine Auszubildende.

**Wir bieten ein kollegiales Team, faire Bezahlung, eine 4 Tage-Woche bei Vollzeit und übertariflich viel Urlaub.**

Bewerbungen gerne online unter: [orthopaedie-eutin@web.de](mailto:orthopaedie-eutin@web.de) oder schriftlich an

Orthopädische GMP Eutin, Elisabeth-Str. 16 – 18, 23701 Eutin



**Gamaler  
Maurermeister**

Über 10 Jahre  
für Sie vor Ort!

Das können wir für Sie tun:

- ▶ Neubau
- ▶ Sanierungen
- ▶ Fassadenarbeiten
- ▶ Innenraumdämmung
- ▶ Innen & Außendämmung
- ▶ Ausbau und Umbau
- ▶ Fliesenarbeiten
- ▶ Terrassenarbeiten
- ▶ Pflasterarbeiten

**Inhaber: Timo Affeldt Maurer- und Betonbaumeister**  
Gamaler Weg 11 · 23701 Gamal/Süsel  
Handy: 0174 - 1 85 91 33 · Fax: 0 45 21 - 7 80 96  
[www.gamaler-maurermeister.de](http://www.gamaler-maurermeister.de)

SANKT  
ELISABETH  
KRANKENHAUS  
EUTIN



### Physiotherapeuten (m,w,d) mit Herz für Wochenenden und Feiertage gesucht



**Sie möchten Ihr Gehalt mit zwei Diensten an Wochenenden oder Feiertagen aufbessern?**

Sie sind ein echter Teamplayer, ein Miteinander auf Augenhöhe ist für Sie selbstverständlich und Sie haben Lust unseren geriatrischen Patienten zurück in den Alltag zu helfen? Bei uns bekommen Sie ein attraktives Gehaltspaket (Vergütung nach AVR Caritas, zzgl. Weihnachts- und Urlaubsgeld) mit sehr guter Betriebsrente sowie weitere Leistungen. Fragen beantwortet Ihnen gern **Marina Ziesak** unter **Tel. 04521 802-161**.

**Bewerbungen richten Sie bitte an:**

Sankt Elisabeth Krankenhaus Eutin GmbH  
Marina Ziesak · Leitung Therapiezentrum  
Plöner Straße 42 · 23701 Eutin · [ziesakm@sek-eutin.de](mailto:ziesakm@sek-eutin.de)



Stellenmarkt

AMEOS

AMEOS Klinikum Eutin  
Interdisziplinäre Intensivstation



## WERDE TEIL UNSERES TEAMS

Bewirb Dich jetzt bei uns als  
**Pflegefachkraft (m/w/d)**

#### Willkommen bei AMEOS

Unser interprofessionelles Team aus Pflegenden, Ärzten, Physio- und Atmungstherapeuten sowie Logopäden sucht Dich.

Wir versorgen kritisch kranke Patienten aus allen Bereichen der Erwachsenenmedizin unseres AMEOS Klinikum Eutin. Mit unseren flachen Hierarchien hast Du neben der medizinischen Tätigkeit die Möglichkeit, aktiv an der Struktur und Organisation unserer Station mitzuarbeiten.

Wir freuen uns auf Deine Bewerbung!

#### Das erwartet Dich

- **Organisation:** Pflegerische Betreuung, Überwachung, Planung sowie digitale Dokumentation der Versorgung kritisch kranker Patienten im Rahmen von Pflegestandards
- **Beratung und Begleitung:** Von Patienten und Angehörigen
- **Notfallmanagement und Schichtdienst:** Du bist Teil des Reanimations- und interdisziplinären Teams
- **Vorbereitung, Durchführung:** Allgemeiner und spezieller Pflege, Überwachung und Nachsorge im Bereich der Dialyse
- **Enge Zusammenarbeit:** Mit den Therapeuten (Beatmungstherapie, Logopädie und Physiotherapie)
- **Talentförderung:** Aktive Teilnahme an der Weiterentwicklung von Arbeitsprozessen

#### Freue Dich auf viele Vorteile

- 👤 **Attraktive Vergütung:** Sonder-Zahlungen wie z.B. Weihnachtsgeld, „Einspring“-Zulage
- 📖 **Individuelle Karriereplanung:** Im Rahmen unseres Personalentwicklungskonzepts
- 🗣️ **Arbeiten auf Augenhöhe:** Faire und empathische Zusammenarbeit im Team, regelmäßige Teambesprechungen
- 🕒 **Familienfreundliche Dienstplanung:** Berücksichtigung persönlicher Wünsche und Erfordernisse
- 🔄 **Abwechslungsreiches Arbeitsumfeld:** Facettenreiche Tätigkeiten mit Handlungs- und Entscheidungsfreiräumen
- 🛡️ **Sicherer Arbeitsplatz:** Zukunftsperspektive und Stabilität, unbefristeter Arbeitsvertrag
- 🛒 **Corporate Benefits:** Rabatte bei über 200 Topmarken, Fahrrad-Leasing, EGYM Wellpass
- 👥 **Team-Aktivitäten:** Regelmäßige Sommerfeste, Betriebsfeiern und Teambuilding

**WIR HABEN DEIN  
INTERESSE GEWECKT?**  
**Bewirb Dich direkt**

**Kathrin Nörenberg**  
Leiterin Pflegemanagement Nord  
+49 452 1787 2001  
[Kathrin.Noerenberg@ameos.de](mailto:Kathrin.Noerenberg@ameos.de)

Vor allem Gesundheit

[ameos.eu](http://ameos.eu)





C 26207

# der reporter

Das Familienwochenblatt

## Plön/Preetz

Erscheinungsgebiet: Plön, Preetz, Dersau, Ascheberg, Rastorf, Selent, Grebin sowie alle in diesem Gebiet liegenden Orte.

Büro Eutin  
Lübecker Str. 12, 23701 Eutin  
Tel. Anzeigen (04521) 7011-0  
Tel. Zustellung (04521) 7011-0

BURG-VERLAG GmbH & Co KG  
Fehmarnsches Tageblatt  
23769 Burg auf Fehmarn  
Gertrudenthaler Straße 3

Herausgeber: Burg-Verlag  
Anzeigen: Olaf Glau, Marco Lützel,  
Torge Klinker, Jan Weiland  
Redaktion: Volker Graap, Lotta Schneider  
Gesamtherstellung: Burg-Verlag  
30. Jahrgang  
Gültige Anzeigenpreisliste: 1/2024

Auflagenkontrolle durch  
Wirtschaftsprüfer nach den  
Richtlinien BVDA und BDZV

Druckauflage 2. Quartal 2023  
Ausgabe Plön/Preetz: 22.897  
Eutin/Malente & Plön/Preetz: 49.989

Annahmeschluss  
für Anzeigen  
und Redaktion:  
montags 16 Uhr!

E-Mail für Anzeigen:  
buero@der-reporter.info  
E-Mail für Redaktion:  
redaktion@der-reporter.info

### Unsere Partner:

»der reporter« Eutin  
Burg Verlag GmbH & Co. KG,  
Tel. (0 45 21) 70 11 – 0, Fax 70 11 33  
»der reporter« Neustadt  
BALTICUM-Verlag,  
Tel. (0 45 61) 51 70 – 0, Fax 51 70 90  
»der reporter« Timmendorfer Strand  
Verlag: PM-Druck,  
Tel. (0 45 03) 21 40, Fax 83 08  
»der reporter« Fehmarn / Heiligenhafen  
Stüben-Verlag-Werbung,  
Tel. (0 43 71) 8 62 70, Fax 92 97  
»der reporter« Oldenburg in Holstein  
Burg Verlag GmbH & Co. KG,  
Tel. (0 43 61) 6 32 03 o. 6 32 04, Fax 6 30 03  
»nord reporter« Kühlungsborn  
nord reporter Klaus Koch e.K.,  
Tel. (038293) - 41 000  
»Probsteer«  
Burg Verlag GmbH & Co. KG,  
Tel. (0800) 4 54 01 11  
»DER KURIER am Wochenende«  
Oldenburg in Holstein  
Burg Verlag GmbH & Co. KG  
Tel.: (04361) 6 32 03, Fax (04361) 6 30 03



Für Hörfehler, die bei der telefonischen Aufgabe von Annoncen entstehen, übernimmt der Verlag keine Haftung. In jedem Fall ist der Auftraggeber zur Zahlung der Annoncen-Rechnung verpflichtet.

Falls Sie diese Zeitung nicht mehr erhalten möchten, bitten wir Sie um einen Hinweis unter Angabe Ihrer Anschrift per E-Mail an diese Adresse: [vertrieb@burg-verlag.info](mailto:vertrieb@burg-verlag.info), damit wir unsere Zusteller davon in Kenntnis setzen können. Ideal wäre auch einen Aufkleber auf Ihrem Briefkasten mit dem Hinweis „bitte keine kostenlosen Zeitungen“ anzubringen. Weitere Informationen finden Sie auch auf dem Verbraucherportal [www.werbung-im-briefkasten.de](http://www.werbung-im-briefkasten.de)

## AUSSTELLUNGEN

### PLÖN

Kunstverein Schwimmhalle  
Schloss Plön e.V., Schlossgebiet 1a:  
Öffnungszeiten von Dienstag bis  
Samstag von 14.30 bis 18 Uhr und  
Sonntag von 11.30 bis 18 Uhr.

Museum des Kreises Plön,  
Johannisstraße 1:  
Öffnungszeiten: Dienstag - Freitag 14  
bis 17 Uhr, ab 1. Mai: 12 bis 17 Uhr

Tourist Info Großer Plöner See,  
Bahnhofstraße 5:  
Öffnungszeiten: Montag bis Freitag  
von 9 bis 18 Uhr. Samstag von 10 bis  
14 Uhr.

### PREETZ

Heimatmuseum, Mühlenstraße 14:  
Ausgrabung der Haimkrogkoppel –  
neue Funde –  
Dauerausstellung von Neolithikum  
zur Neuzeit mit Keramik-, Silber- und  
Schusterzimmer  
Dauerausstellung Papiertheater und  
Papiermodelle  
Bis 27. Oktober: Schule anno dazumal –  
Von Schiefertafeln und Griffel-  
kasten. Vernissage am Samstag, 20.  
April um 14 Uhr.  
Öffnungszeiten: Samstag und Son-  
ntag von 15 bis 17 Uhr.

Kunstkreis Preetz e.V.,  
Gasstraße 5, 1. Stock  
Öffnungszeiten: Freitag bis Sonntag  
von 15 bis 18 Uhr.

Stadtbücherei  
Öffnungszeiten: Montag, Dienstag  
und Freitag 10-13 Uhr und 14-18  
Uhr, Donnerstag 10-13 und 14-19  
Uhr sowie Samstag 10 bis 13 Uhr

## FESTE/PARTYS

### ASCHEBERG

Mittwoch, 1. Mai  
11 Uhr Maibaum-Richten mit der  
Freiwilligen Feuerwehr Ascheberg

### PLÖN

Donnerstag, 27. April  
19.30 bis 21.30 Uhr Kneipenchor –  
Mitsingprogramm, Cafe Restaurant  
Markt 11  
20 Uhr jazzApart Jean-Louis Matiner  
und Kevon Seddiki, Kulturforum  
Schwimmhalle Schloss Plön, Schloss-  
gebiet 1a

Sonntag, 28. April  
11 bis 16 Uhr Maibaumrichten auf  
dem Marktplatz  
17 Uhr Frühlingskonzert Chor Auf-  
takt, Stadtkirche

## Beilagen-Hinweis

Dieser Ausgabe  
unseres Familienwochenblattes  
liegen folgende Prospekte bei:

### Teilausgabe Eutin:

- Expert Neustadt
- Bremer Baumarkt

### Teilausgabe Plön/Preetz

- Bremer Baumarkt
- Hagebaumarkt Plön

Wir bitten um freundliche Beachtung  
Fragen hierzu beantworten  
wir Ihnen gern unter  
04521/7011 – 0.

der  
reporter

### Montag, 29. April

19.30 bis 22 Uhr Plöner Schlosskonzert  
„Cello-Olymp!“, Cellisten der  
Elbphilharmonie, Schlosskapelle

### POSTFELD

### Sonntag, 28. April

19 Uhr Nuevo-Famenco, Kulturzent-  
rum Alte Meierei am See

### PREETZ

### Sonntag, 28. April

17 Uhr Frühlingskonzert Chor Auf-  
takt, Stadtkirche

## FLOH-/MÄRKTE

### PLÖN

### Samstag, 27. April

8 bis 15 Uhr Flohmarkt auf dem  
Marktplatz

### Dienstag und Freitag

8 bis 13 Uhr: Wochenmarkt, Markt-  
platz

### PREETZ

### Mittwoch, 1. Mai

7 bis 16 Uhr Flohmarkt, Innenstadt

### Mittwoch und Samstag

8 Uhr: Wochenmarkt, Marktplatz

### RAISDORF

### Sonntag, 28. April

6 bis 16 Uhr Flohmarkt, Ostseepark,  
Mergenthalerstraße 14-18

## FREIZEIT

### GREBIN

### Dienstag, 30. April

19.30 Uhr Blutspendeaktion beim  
DRK Schönweide, Sportlerheim

### KÜHREN

### Samstag, 27. April

15 Uhr Seniorennachmittag der Ge-  
meinde Kühren, Sportheim, Halle  
des SG Kühren in Klein Kühren

### PLÖN

### Samstag, 27. April

10 bis 16 Uhr Anlage eines Markt-  
Garten I, Alte Schlossgärtnerei,  
Schlossgebiet 9a

### Dienstag, 30. April

15.30 bis 16 Uhr Vorlesen für Kinder  
ab 4 Jahren, Stadtbücherei

### Weltladens in Plön, Markt 25

Öffnungszeiten: Montag bis Samstag  
10-12 Uhr. Donnerstag 15-17 Uhr.

### Kleidergarage,

### Gemeindesaal am Markt 26

Öffnungszeiten: Montags bis freitags  
von 9-11.30 Uhr sowie nachmittags  
von 15-17 Uhr

### PREETZ

### Donnerstag, 25. April und 2. Mai

16 Uhr Vorlesestunde für Kinder,  
Stadtbücherei

### Dienstag, 30. April und 7. Mai

15.30 Uhr Treffen der Bücherzwer-  
ge, Kinder zwischen 1 und 3 Jahren,  
Stadtbücherei

### Samstag (bis zum 8. Juni)

10.30 Uhr Preetz zeigt Flagge, Treffen  
auf dem Marktplatz

### Freitag

15 Uhr: Treffpunkt für ukr. Chor und  
Cafe, Katholische Kirche Christus  
Erlöser, Hufenweg 19, Infos unter  
04342-7269814

## FÜHRUNG

### PLÖN

### Samstag, 27. April

16 bis 17.30 Uhr, 17.30 bis 19 Uhr,  
19 bis 20.30 Uhr Schlossführung,  
Schloss Plön

### Sonntag, 28. April

16 bis 17.30 Uhr, 17.30 bis 19 Uhr,  
Schlossführung, Schloss Plön

### Mittwoch und Sonntag

15 bis 15.45 Uhr: Prinzenhausfüh-  
rung, Schlossgebiet 10

## SELBSTHILFE- GRUPPEN UND BERATUNGEN

### PLÖN

### Donnerstag

15 bis 17 Uhr: Sprechzeit der Diako-  
nie-Behördenlotsen, Vierschillings-  
berg 21 (Altes E-Werk), Infos unter  
01590-4818504

### PREETZ

### Montag

20 Uhr: Blaues Kreuz in der evange-  
lischen Kirche, Selbsthilfegruppe, öf-  
fen für alle Süchte, besonders für die  
„Volksdroge“ Alkohol, Kirchplatz 10,  
Infos unter 04383-517966

### Dienstag

19 Uhr: Treffen der Anonymen Al-  
koholiker, Max-Planck-Str. 2, Bodel-  
schwingh-Kirche, Infos unter: 01573-  
5510673

### Mittwoch

18.30 bis 20 Uhr: Blaues Kreuz in  
der Evangelischen Kirche Selbsthil-  
fegruppe zur MPU-Vorbereitung bei  
Suchtmittelbedingtem Führerschein-  
verlust, Kirchplatz 10, Infos unter  
04307-839857

### Donnerstag

10 bis 12 Uhr: Sprechzeit der Be-  
hördenlotsen, Haus der Diakonie,  
Am alten Amtsgericht 5, Infos unter  
04342-71730

### SCHELLHORN

### Donnerstag

19.30 Uhr: Treffen der Blau Kreuz  
Gruppe (BKE), Selbsthilfegruppe – öf-  
fen für alle Süchte, besonders für die  
Volksdroge „Alkohol“, Nikodemus-  
Gemeindehaus, Theodor-Heuss-Weg  
7, Infos unter 0174-4242859

### SCHÖNKIRCHEN

### Dienstag, 9 bis 12 Uhr

### Mittwoch, 13 bis 16 Uhr

Sozialcafe des AWO Kreisverbandes  
Plön e.V., Schönberger Landstraße 67

### SCHÖNBERG

### Montag, 13 bis 15 Uhr

### Mittwoch, 9 bis 12 Uhr

Sozialcafe des AWO Kreisverbandes  
Plön e.V., Wohnanlage Hein Schön-  
berg, Große Mühlenstraße 22a

## SPORT

### PLÖN

### Mittwoch

18 bis 20 Uhr: Mittwochssegeln,  
Plöner Segler-Verein von 1908 e.V.,  
Großer Plöner See, Eutiner Straße 4-5

## VEREINE

### PLÖN

### Dienstag

18.30 Uhr: Übungsabend des Shan-  
tychor Windjammer Plön e.V. im  
Strandhaus, Fegetasche 98, Infos  
04526/1254

19 bis 20.30 Uhr: Chorproben mit  
dem gemischten Chor Plön, Aula der  
Schiffstschule, im Anschluss Zu-  
sammenkunft

Kührsdorf:

## Frauen singen am 1. Mai

### Musizieren und dirigieren im Feuerwehrhaus

**Kührsdorf** (t). Der Kührer Frauenchor lädt am 1. Mai 2024 zu einem Singe-Chortag für Frauen ein. Die musikalische Mitmachaktion findet von 11 bis 17 Uhr in den Räumen der Freiwilligen Feuerwehr in Kührsdorf, Kieler Straße 16 statt. Auf dem Programm stehen für Frauenchöre arrangierte dreistimmige Musikstücke.

Bei diesem Treffen werden verschiedene Dirigentinnen den



**Der Kührsdorfer Frauenchor lädt zu einem Singe-Chortag für Frauen am 1. Mai ein.**

selber einmal vorne zu stehen, gibt es am Ende des Tages noch eine Dirigiergelegenheit in kleiner Runde. Es soll dabei geklärt werden, was man sonst noch für Fähigkeiten benötigt und wo man sich diese aneignen könnte. Für alle „nur“ Sangesbegeisterten wird ein kostenfreier Chortag angeboten.

Chorleiterin Birgit Böttger bittet um Anmeldung, da die Anzahl von Plätzen begrenzt ist 04342 – 889 188 (AB).

Ein kleiner Beitrag zum Buffett ist ebenfalls sehr willkommen.

## Flohmarkt vor der Haustür

### Aktivkreis lädt zur fröhlichen Schnäppchenralley in 12. Auflage ein

**Schellhorn** (los). Der Mai ist gekommen, die Flohmarktsaison damit eröffnet. Auch die Gemeinde und der Aktivkreis Schellhorn laden wieder zur fröhlichen Schnäppchenralley ein, zu der sich potenzielle Anbieter jetzt schon anmelden dürfen. Gegen eine Gebühr von 5 Euro kann jeder Hausbesitzer in Schellhorn auf seinem Grundstück einen Flohmarkt mit Freunden veranstalten. Die Bürgersteige sind freizuhalten. Anmeldungen der Teilneh-

mer nimmt Monika Gärtner telefonisch unter 04342-84386 oder 0179-5066071 entgegen – letzte Gelegenheit ist dafür am Freitag, 24. Mai.

So funktioniert der Ablauf: Von den Anmeldungen werden Listen erstellt. Diese werden am Veranstaltungstag an den prominenten Stellen ausgelegt – auf dem Dorfplatz sowie am Anfang und Ende der Plöner Landstraße. Auch ein QR Code wird erstellt.

Wer teilnimmt, sollte zudem seinen Standbereich zum Beispiel mit Hinweisschildern für die Flohmarktbesucher erkennbar machen, bittet das Organisatorenteam. Der Aktivkreis Schellhorn verweist auf die Möglichkeit, auch dem Dorfplatz oder auf dem Hof Heckel einen Stand zu errichten – für alle, die die Aktion nicht vor ihrer Haustür machen möchten. Aber auch hierfür ist die Anmeldung Voraussetzung.

Es ist bereits die 12. Auflage des Flohmarktes vor der Haustür. Die Veranstaltung findet am Sonntag, 26. Mai 2024 in der ganzen Gemeinde statt. Für die Tour von Tür zu Tür ist Zeit von 10 bis 16 Uhr. „Wir hoffen auf schönes Wetter, denn der Spaß kommt von alleine“, sagt Monika Gärtner, auf den positiven Zuspruch der vergangenen Jahre rückblickend. Ob Nützliches und Skurriles, Pütt und Pann, Kleidung und Kinderspielzeug – zu den günstigen Flohmarktpreisen ist so ziemlich alles erhältlich, was sich in Haushalten mit der Zeit so ansammelt und dort seine Zeit gehabt hat. Gewiefte Schnäppchenjäger können sich auf eine sportliche Herausforderung freuen, die der „Zug durch die Gemeinde“ mit sich bringt.

## Feurige Gastspiele im Kulturzentrum Postfeld

**Postfeld** (t).

In den kommenden Tagen stehen im Kulturzentrum „Alte Meierei am See“ in Postfeld gleich zwei Konzerte auf dem Programm. Am Sonntag, 28. April, um 19 Uhr ist mit dem Trio „Los Flamenquitos“



**Juan Fernández, Steven Pfeffer und Nusret Ismailov sind „Los Flamenquitos“.** Foto: hfr

eine Nuevo-Flamenco-Formation zu Gast, die das Feuer des traditionellen Flamenco, mitreißende Rumba-Rhythmen und einigen Jazz-Adaptionen die Bühne bringen wird. Die zwei virtuellen Gitarristen Juan Fernández und Steven Pfeffer werden vom leidenschaftlichen Tänzer und Perkussionisten Nusret Ismailov begleitet. Der Mai-Feiertag steht dann ganz im Zeichen des Blues: Georg Schroeter und Marc Breitfelder präsentieren am Mittwoch, 1. Mai, um 18 Uhr mit Unter-

stützung des Gitarristen Kalle Reuter „Best of Blues“. Die für den Blues-Fan anfangs etwas ungewöhnlich erscheinende Instrumentierung mit Klavier und Mundharmonika hat sich als Formation in den vergangenen Jahren international durchgesetzt und zeigt die Vielseitigkeit und Fröhlichkeit dieser handgemachten Musik. Kartenvorbestellung unter Telefon 04342-84477 oder per E-Mail an info@alte-meierei-am-see.de werden dringend empfohlen.

## VEREINE

### WANKENDORF

Dienstag

19 Uhr: Orchesterprobe des Bläserorchesters TSV Wankendorf, Infos unter 0176-54097913

## VORTRÄGE

### BREDENEEK

Montag, 29. April

19.30 Uhr Wie kann qualitativer Schutz der Ostsee besser gelingen, Katja Günther, Staatssekretärin im Ministerium für Energiewende, Bürgerschloss Bredeneek

### PLÖN

Dienstag, 30. April

19 Uhr Kl: Von Science-Fiction zur Alltagsrealität, Max-Planck-Institut für Evolutionsbiologie, Haupteingang

Mittwoch, 15. Mai

10 bis 14 Uhr Langfristige Bleibeperspektiven für Menschen aus der Ukraine, Kreisverwaltung Plön, Hamburger Straße 17/18

### PREETZ

Freitag, 26. April

19.30 Uhr Inger-Maria Mahlke liest aus: Unsereins, Mensa der Schulen am Hufenweg

Montag, 29. April

19 Uhr KunstGeschichten: Das schwarze Schaf – Leben und Werk von Anita Ré, VHS Preetz, Haus der Diakonie

## Flohmarkt Preetz <sup>Innenstadt</sup>

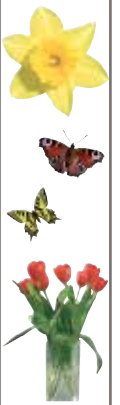
**Mi. 1. Mai 2024**

**Preetz**

**Innenstadt**

**Ab 7:00 Uhr Info: 0171 200 11 56**

**www.kiel-flohmarkt.de**



# Kirchliche Nachrichten

## PREETZ

**Ev.-luth. Kirchengemeinde Preetz**

*Stadtkirche*

**Samstag, 27. April**

10 Uhr Kinderkirche  
18 Uhr Wochenschlussandacht nach Taize

**Sonntag, 28. April**

9.30 Uhr Predigtgottesdienst  
17 Uhr Frühlingskonzert Chor Auf-Takt

*Bugenhagenhaus*

**Donnerstag, 25. April**

15 Uhr Heiteres Gedächtnistraining mit Frau Schmidt

**Sonntag, 28. April**

11 Uhr Predigtgottesdienst

**Montag, 29. April**

10.30 Uhr Seniorengymnastik mit Frau von Klinggräff

*Klosterkirche*

**Sonntag, 28. April**

10 Uhr Predigtgottesdienst

*Kapelle Sophienhof*

**Samstag, 27. April**

18 Uhr Konfirmandenabendmahl

**Sonntag, 28. April**

11 Uhr Konfirmation

*Gemeindebegegnungsstätte*

**Mittwoch, 24. April**

16.30 Uhr Predigtgottesdienst

**Katholische Kirchengemeinde Christus Erlöser**

*Hufenweg 19*

**Sonntag**

11.15 Uhr: Heilige Messe

**Donnerstag**  
18.30 Uhr: Heilige Messe

**Jehovas Zeugen**  
*Lindenstraße 45*

**Donnerstag**

19 Uhr: Gottesdienst

**Sonntag**

10 Uhr: Gottesdienst

**Leuchtfleur-Gemeinde Preetz**

**Sonntag**

10.30 Uhr Gottesdienst

## PLÖN

**Ev.-luth. Kirchengemeinde Plön**

*Kirche zu Niederkleveez*

*Am Hang*

**Sonntag, 28. April**

10 Uhr Gottesdienst

*Lutherkirche Kleinmeinsdorf*

**Sonntag, 28. April**

9.30 Uhr Gottesdienst

*Nicolaikirche*

**Sonntag, 28. April**

11 Uhr Gottesdienst

**Gemeinschaft in der Evangelischen Kirche**

*Gemeindehaus, Ulmenstraße 2*

**Sonntag**

11 Uhr: Gottesdienst – parallel KiGo

**Dienstag**

17 bis 18.30 Uhr: Pfadfinder Seeschwalben 10-12 Jahre (5./6. Klasse)

19.15 Uhr: Bibelgespräch

**Mittwoch**

17.30 bis 19 Uhr: Pfadfinder Seeschwalben 8-10 Jahre (3./4. Klasse)

**Donnerstag**

19 bis 20.30 Uhr: Pfadfinder Seeschwalben ab 14 Jahren – nicht in den Ferien

**Katholische Gemeinde St. Antonius von Padua**

*Brückenstraße 15*

**Sonntag**

9.30 Uhr: Heilige Messe

## MALENTE

**Ev.-luth. Kirchengemeinde Malente**

*Maria-Magdalenen-Kirche*

**Sonntag, 28. April**

9.30 Uhr Gottesdienst Kantate

*Haus der Kirche, Janusallee 5*

**Dienstag**

10.30 bis 11.45 Uhr: Bibelgespräch (i. d. R. 1. und 3. Dienstag im Monat)

15 bis 16 Uhr: Kinderchor

**Mittwoch**

15 Uhr: Seniorengemeindenachmittag

15.45 - 16.30 Uhr Kindertreff ab Kl. 1

16 bis 18 Uhr: Kleiderkammer

16.30 bis 18 Uhr: Töpfern für Schulk.

18.30 bis 20 Uhr: Töpfern für Erw.

**Donnerstag**

9.30 bis 11 Uhr: Krabbelgruppe

„Kleine Schäfchen“, Kinder von 0 bis 3 mit Eltern/Großeltern

17 bis 19 Uhr: Band (nach Abspr.)

19.30 bis 21.30 Uhr: Regionalchor

Holsteinische Schweiz

**Katholische Kirchengemeinde St. Marien Bad Malente**

**Samstag**

18 Uhr: Heilige Messe

**Christliche Gemeinschaft Malente**

*Königsberger Straße 38*

**Sonntag**

11 Uhr: Gottesdienst

## UMLAND

**Ev.-luth. Kirchengemeinde Blekendorf**

*St.-Claren-Kirche*

[www.kirche-blekendorf.de](http://www.kirche-blekendorf.de)

**Mittwoch, 1. Mai**

12 Uhr Motorradgottesdienst

**Ev.-luth. Kirchengemeinde Kirchnüchel**

*St.-Marien-Kirche*

**Täglich**

von 11 bis 18 Uhr Öffnungszeiten für Besucher, Kirchenführung nach Absprache unter 0172-8850779

**jeden 2. und 4. Sonntag**

Gottesdienste um 11 Uhr.

**Jeden letzten Freitag**

15 bis 17 Uhr Seniorennachmittag mit Kaffee und Kuchen, Pastorat

**Ev.-luth. Kirchengemeinde Lebrade**

*Pastertwiet 2*

**Sonntag**

10 Uhr Gottesdienst

**Katholische Kirchengemeinde St. Bonifatius, Lütjenburg**

*Amakermarkt 10*

**Sonntag**

9 Uhr: Heilige Messe

**Mittwoch**

18 Uhr: Rosenkranzgebet

18.30 Uhr: Heilige Messe

Für die zahlreichen Glückwünsche zu meiner

**Konfirmation**  
bedanke ich mich, auch im Namen meiner Eltern.

**Vorname Name**

Ort,  
im April 2024



① 1/60 = 45,- €

**Rufen Sie an, wir beraten Sie gern!**  
**0 45 21 / 70 11-0**

**Ihr Dank zur Konfirmation soll möglichst viele Gratulanten erreichen.**  
**Mit einer Anzeige im „reporter“ vergessen Sie niemanden.**

**Statt Karten**

Allen, die in so netter Weise an meine Konfirmation gedacht haben, danke ich recht herzlich, auch im Namen meiner Familie.

**Vorname Name**



Für die mir zu meiner

**Konfirmation**

erwiesenen Glückwünsche und Aufmerksamkeiten danke ich, auch im Namen meiner Eltern, recht herzlich.



**Vorname Name**

Ort

② 2/20 = 44,- €

③ 1/50 = 55,- €

④ 2/25 = 55,- €

Bitte schicken Sie Ihren Coupon per Fax (0 45 21 / 70 11 33), per Post, geben Sie ihn persönlich bei uns (Lübecker Straße 12 in Eutin) ab oder senden Sie uns eine E-Mail mit Ihren Angaben an: [info@der-reporter.info](mailto:info@der-reporter.info)

**Name des/der Konfirmanden/in:**

Muster Nr. \_\_\_\_\_

Vorname: \_\_\_\_\_

Name: \_\_\_\_\_

Straße: \_\_\_\_\_

PLZ, Ort: \_\_\_\_\_

Telefon: \_\_\_\_\_

Bank: \_\_\_\_\_

IBAN: \_\_\_\_\_

BIC: \_\_\_\_\_

Unterschrift: \_\_\_\_\_



Ein **herzliches Dankeschön** für die Glückwünsche, Blumen und Geschenke anlässlich meiner Konfirmation, auch im Namen meiner Eltern.

Ort

**Vorname Name**

**der reporter** Eutin  
Plön  
Preetz  
Das Familienwochenblatt  
Lübecker Str. 12 • 23701 Eutin



## UMLAND

### Ev.-Freikirchliche Gemeinde Lütjenburg

Friedenskirche, Auf dem Kamp 17

**Sonntag**

9.30 Uhr: Gottesdienst

Infos Homepage [www.efg-luetjenburg.de](http://www.efg-luetjenburg.de)

### Jehovas Zeugen Lütjenburg

Am Hopfenhof 9

**Donnerstag**

19 Uhr: Gottesdienst

**Sonntag**

10 Uhr: Gottesdienst

### Ev.-luth. Kirchengemeinde Neukirchen

St.-Johannis-Kirche, Hauptstraße 22

**Sonntag, 28. April**

11 Uhr Gottesdienst

### Pastoratscheune

**Dienstag**

14.30 bis 15 Uhr: Kinderchor altersgemischt mit Susanne Schwerk

**Mittwoch**

15.30 bis 17 Uhr: Pfadfindergruppen 6-9 Jahre

**Donnerstag**

19.30 bis 21.30 Uhr: Regionalchor mit Susanne Schwerk

**Freitag**

16.30 bis 18 Uhr: Pfadfinder (9 bis 13 Jahre)

## Apotheken-Notdienst

### Zentrale Apotheken-Notdienst-Auskunfts-Nummer:

Vom Handy alle Netze  
ohne Vorwahl  
(69 Cent/Minute)  
Tel. 22833 Vom Festnetz  
(kostenfrei)  
Tel. 0800-0022833

## Beratung

### Pflegestützpunkt im Kreis Plön, Heinrich-Rieper-Straße 6, 24306 Plön:

Sprechzeiten: Montag bis Freitag  
von 9 bis 12 Uhr  
und zusätzlich Dienstag  
von 14.30 bis 18 Uhr  
oder Termin nach Vereinbarung  
unter 04522-743311  
[Pflegestuetzpunkt@kreis-ploen.de](mailto:Pflegestuetzpunkt@kreis-ploen.de)

### Suchtselbsthilfe BKE

### Selbsthilfegruppe zur MPU-Vorbereitung bei suchtmittelbedingtem Führerscheinverlust:

Blaues Kreuz in der Evangelischen Kirche Landesverband Schleswig-Holstein e.V.  
Infos unter 04307-839857

## Konfirmationen der Kirchengemeinde Preetz

**Preetz** (t). Der Begriff „Konfirmation“ bezeichnet einen feierlichen Gottesdienst, bei dem junge Menschen im Alter um die 14 Jahre öffentlich ihren christlichen Glauben bekennen. Unter Pastor Lars Krogowski werden am 28. April um 11 Uhr in der Kapelle Sophienhof folgende Konfirmand\*innen eingeseget: Jan Thomke Bittner, Morten Henrik Hansen, Jakob Hässler, Jannis Lebert, Anton Ludwig Rau und Adrian Spät. Am 4. Mai um 14 Uhr folgen dort die Konfirmand\*innen Bennet Angelo Groth, Dan Haffner, Jesper Carl Paul Heinze, Margaretha Paulina Ehlene Amilia Heinze, Marcel Meiss, Maximilian Rath, Devin Schneider und Noah Emilian Zimmer. Und am 5. Mai um 11 Uhr werden in der Kapelle Henning Bothmann, Leon Süchting und Jana-Ina Carola Wichelmann konfirmiert. Unter Pastorin Yasmin Glatthor werden am 4. Mai, um 14 Uhr in

der Stadtkirche Preetz zwei Dutzend Konfirmand\*innen eingeseget: Noah Henry Bökenkamp, Erik Rune Dunka, Aileen Erbes, Emma Gröpper, Mischa Grüneberg, Lönne Klara Hansen, Lotta Jannike Heger, Fridolin Gustav Wilhelm Henning, Daniel Hill, Charlotte Hoffmann, Justus Philip Klarmann, Lennard Johannes Klarmann, Joss-Frederik Eckhard Martin Lucht, Luna Maaser, Marie Sophie Miold, Loone Helene Munsonius, Henry Lennart, Petersen, Lea Marie Petersen, Jonah Roß, Nico Schilling, Charlotte Senkpiel, Sofia Stab, Liv Ida Steffen und Charlotte Marie Wendt. Unter Pastorin Ute Parra werden am 12. Mai, um 11 Uhr in der

Stadtkirche konfirmiert: Tristan Johannes Bartsch, Lukas Bertow, Malea Drews, Justus Raimar Edler von Paepcke, Sarah Antonia Gill, Jonas Jäger, Alissa Kaa, Jesko Mariß, Mika Jorge Milde, Sophie Rimmele, Frida Sporleder, Lovis Sumaya Unger, Till Vahder, Jonte Johan Waldner und Marie Christel Weiß.

Die Konfirmation der Schützlinge der Heilpädagogischen Ambulanz nehmen Propst Erich Fæhling und Diakonin Coretta Wichmann am 26. Mai um 11 Uhr in der Stadtkirche vor. Eingeseget werden Fiona Brunner, Ace von Deyen, Justus Hoyer, Samira Nagel, Mayk Streckfuß und Jessica Winter.

## Church goes Pub mit Gerhard Delling

**Plön** (t). Katholische Pfarrei St. Vicelin (Pastoraler Raum Ostsee-Holstein) setzt das Projekt Church goes Pub am Donnerstag, 2. Mai fort. Es ist die dritte Veranstaltung der Reihe. Sie beginnt um 19 Uhr in der „Alten Schwimmhalle“ in Plön, Schlossgebiet 1. Ziel sei es, Kirche und Gesellschaft in Kontakt zu bringen und neu und anders zu verbinden, so Pastoralre-

ferent Michael Veldboer. Dazu ist jedes Mal ein prominenter Gast mit von der Partie - dieses Mal der Sportjournalist, Moderator und Autor Gerhard Delling, der aus seinem Leben erzählen wird. Teilnehmer haben aber auch die Möglichkeit, Fragen zu stellen. Das A Capella Trio „Applaus für die Perlen“ lockert den Abend musikalisch auf.

## Traueranzeigen

### Alwine Boll

† 1. April 2024



Sasel, im April 2024

Unser Dank gilt allen, die sich in stiller Trauer mit uns verbunden fühlten und ihre Anteilnahme auf vielfältige Weise zum Ausdruck gebracht haben.

Die Familie

### Nachruf



### Alwine Boll

geb. Friedrich

\* 7. Februar 1937 † 1. April 2024

Ruhe sanft und unvergessen.

Es wird still sein und Leere.

Es wird Trauer sein und Schmerz.

Es wird dankbare Erinnerung sein.

Günter

## Arzt-Notdienst

### Plön/Preetz

Der ärztliche Bereitschaftsdienst bei akuten Gesundheitsproblemen ist außerhalb der üblichen Sprechstundenzeiten insbesondere an Wochenend- und Feiertagen unter der landesweit einheitlichen Rufnummer **116117** (kostenlos) zu erreichen.

Die zentrale Anlaufpraxis ist die Klinik Preetz, Krankenhaus des Kreises Plön, Am Krankenhaus 5, 24211 Preetz. Öffnungszeiten: Mittwoch und Freitag 17 bis 21 Uhr; Samstag, Sonntag und an Feiertagen 10 bis 13 Uhr und 16 bis 20 Uhr.

### Standortärztlicher Bereitschaftsdienst

#### der Bundeswehr Kreis Plön:

Marinesanitätsstaffel Plön, Ruhleben 30, Plön, Tel. 04522/7650.

### Bereitschaftsdienst der Zahnärzte:

Der Bereitschaftsdienst der Zahnärzte in Plön und Umgebung für das kommende Wochenende (von Freitag, 15 Uhr, durchgehend bis Montag, 7 Uhr) ist unter dem Ärzte-Notruf für den Kreis Plön unter Tel. 04342/4142 zu erreichen.



**PETERSDOTTER**  
BESTATTUNGEN

Preetz (04342) 762 40 · Plön (04522) 741 70 · [www.petersdotter.de](http://www.petersdotter.de)



Foto: Derbe

**NUR BIS  
DIENSTAG  
30. APRIL**

BIS ZU

**80 €  
SPAREN**

**NUR MIT UNSEREN RABATT-COUPONS.**

**JETZT CB APP LADEN!**

Angebote, Rabatte, Fashion u.v.m.  
Jetzt laden unter [cbmode.de/app](https://cbmode.de/app)



**GUTSCHEIN**

<b>50,- €</b>	Rabatt ab 249,90 €*
<b>20,- €</b>	Rabatt ab 99,90 €*
<b>10,- €</b>	Rabatt ab 49,90 €*

\*Gültig ab einem Einkauf in angegebener Höhe bei CB und im CB Outlet bis zum 30.4.24 gegen Vorlage des Coupons. Einmalig einlösbar und nicht mit anderen Rabattaktionen kombinierbar, keine Barauszahlung und keine nachträgliche Vergütung auf bereits gekaufte Ware. Ausgenommen ist der Kauf von Geschenkgutscheinen sowie die Marken Someday, Opus, Marc O'Polo und Wellensteyn.



[cbmode.de](https://cbmode.de)

KIEL · CITTI-PARK  
SCHWENTINENTAL · OSTSEEPARK  
2 x LÜBECK · FLENSBURG · HANNOVER

Verbraucher-Informationen

Calvin Klein

MANGO

Levi's

ONLY

JACK&JONES



RINO&PELLE

MAC



mavi

Street One



derbe

VERO MODA

u.v.m.